

INSTITUT MONDIAL DES SCIENCES AVANCÉES

WORLD INSTITUTE OF ADVANCED SCIENCES
(Président Fondateur : Jimmy GUIEU)



SIEGE SOCIAL
24 Boulevard d'ARRAS
13004 MARSEILLE
TELEPHONE : 91.85.09.89

CONTACT
IMSA
N° 36T

S O M M A I R E

Le mot de la Présidente (C. CRISTINA)	Page n° 4
La vie de l'IMSA	Page n° 5
L'Agartha (R. WAGNER)	Page n° 6
Le Big Bang (D. VANLEENE)	Page n° 12
Atterrissage O.V.N.I.	Page n° 18
Revue de Presse (F. BAGUE)	Page n° 20
Hommage à Marcel VOGEL (R. REMY)	Page n° 21
Rencontre avec AMRITAMANDAMAYI (R.L. MARY)	Page n° 22
Et si les mutilations et les épidémies ne concernaient plus seulement le gent animalière ? (A. CORUM)	Page n° 26
Chronique Littéraire (R.L. MARY)	Page n° 31
Minitel IMSA Mode d'Emploi (A. CRISTINA)	Page n° 33
Décorporation au cours d'une opération	Page n° 34
La Clairvoyance (J.M. LEJEUNE)	Page n° 36
Les quatre ages de l'Homme et l'Initiation (R.L. MARY)	Page n° 39

IMSA36 IMSA36 IMSA36 IMSA36 IMS36 IMSA36 IMSA36 IMSA36 IMSA36 IMSA36 IMSA36 IMSA36 IMSA36 IMSA36

CREDITS PHOTOS

Les illustrations de ce numéro sont dues à Gilles PONS pour les dessins.

Nous remercions Monsieur Marc CIER pour la frappe de ce numéro

Tous les auteurs désirant écrire des articles pour IMSA Contact doivent les adresser à notre Siège Social à l'adresse suivante :

Monsieur GAMBETTA Jean Yves
I. M. S. A. France
24 Boulevard d'Arras
13004 MARSEILLE.

Ces articles seront publiés après accord de notre comité de lecture, aucun article ne sera retourné à son auteur.

LE MOT DE LA PRESIDENTE

Ce numéro précède les vacances.

J'espère que vous voyagerez beaucoup et que vous nous ramènerez des quantités d'anecdotes et de souvenirs .

D'autre part je vous rappelle que cette année encore nous aurons une Assemblée Générale et qu'en conséquence dès à présent je vous demande de bien vouloir nous faire part de vos candidatures au sein du bureau.

Il me paraît opportun de vous rappeler que l'IMSA fonctionne bien grâce aux structures mise en place sous la Présidence de Bernard GAUTHIER..

Nous nous efforçons de continuer sur la voie tracée et pour cela nous avons besoin de votre aide.

Il nous faut toujours des articles, des photos, des reportages.

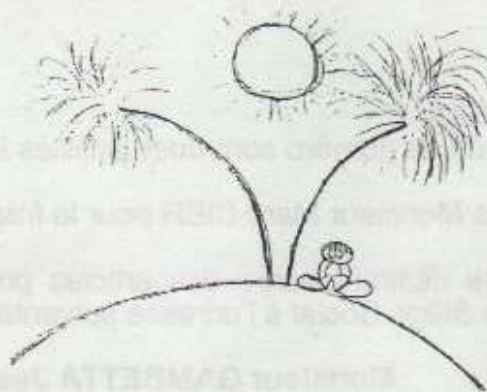
J'ai maintenant le pénible devoir de vous informer de la disparition de notre grand ami Michel DABONNEVILLE. Que sa femme soit assurée de notre entière sympathie et de notre amitié sincère.

Notre secrétaire, Isabelle CALONE vient dernièrement de perdre son papa. Qu'elle même et sa maman soit également assurées de notre sympathie et de notre amitié.

Après la pluie le beau temps. Je vous souhaite de passer de bonnes vacances.

Et que la Force soit avec vous.

Claudie CRISTINA



PROGRAMME DES ACTIVITES ET RENSEIGNEMENTS DIVERS

22 Septembre 1991 DEJEUNER DEBAT animé par Monsieur BLANCHARD à la Valeiranne

27 Octobre 1991 DEJEUNER DEBAT animé par Jean Michel RAOUX

1er Décembre 1991 DEJEUNER DEBAT animé par Mr SOGNO à la Mezzanine

MINITEL Vous pouvez mieux nous connaître en consultant le Minitel en tapant 3615 CODE SERV Appel IMSA.

COMMISSIONS Si vous êtes intéressés par celles-ci, prière d'écrire au siège qui répercutera aux Présidents des commissions. Nous vous rappelons qu'actuellement nous avons 3 Commissions opérationnelles :

- UFOLOGIE
- ESOTERISME
- DIALOGUE AVEC LA NATURE

ARTICLES DE PRESSE Tous les articles que vous pourrez récolter dans la presse seront les bienvenus. Prière de nous les faire parvenir en nous les expédiant en mentionnant bien le nom du journal ou de la revue ainsi que sa date de parution.

REABONNEMENT :

Si ce n'est déjà fait, pensez-y et adressez nous le chèque correspondant établi au nom de l'IMSA au Siège Social - 24 Bd d'Arras - 13004 MARSEILLE.

Nous demandons à tous nos adhérents et abonnés dont la carte ne serait pas à jour de bien vouloir réclamer leur "timbre 1991" auprès de notre Secrétariat :

Hélène FOREST - IMSA
6 rue Paulin Guerin
83000 TOULON

Nous le leur expédierons par retour de courrier.

ANTENNES Certains de nos adhérents nous ont proposé de servir d'antenne dans plusieurs régions de France à savoir :

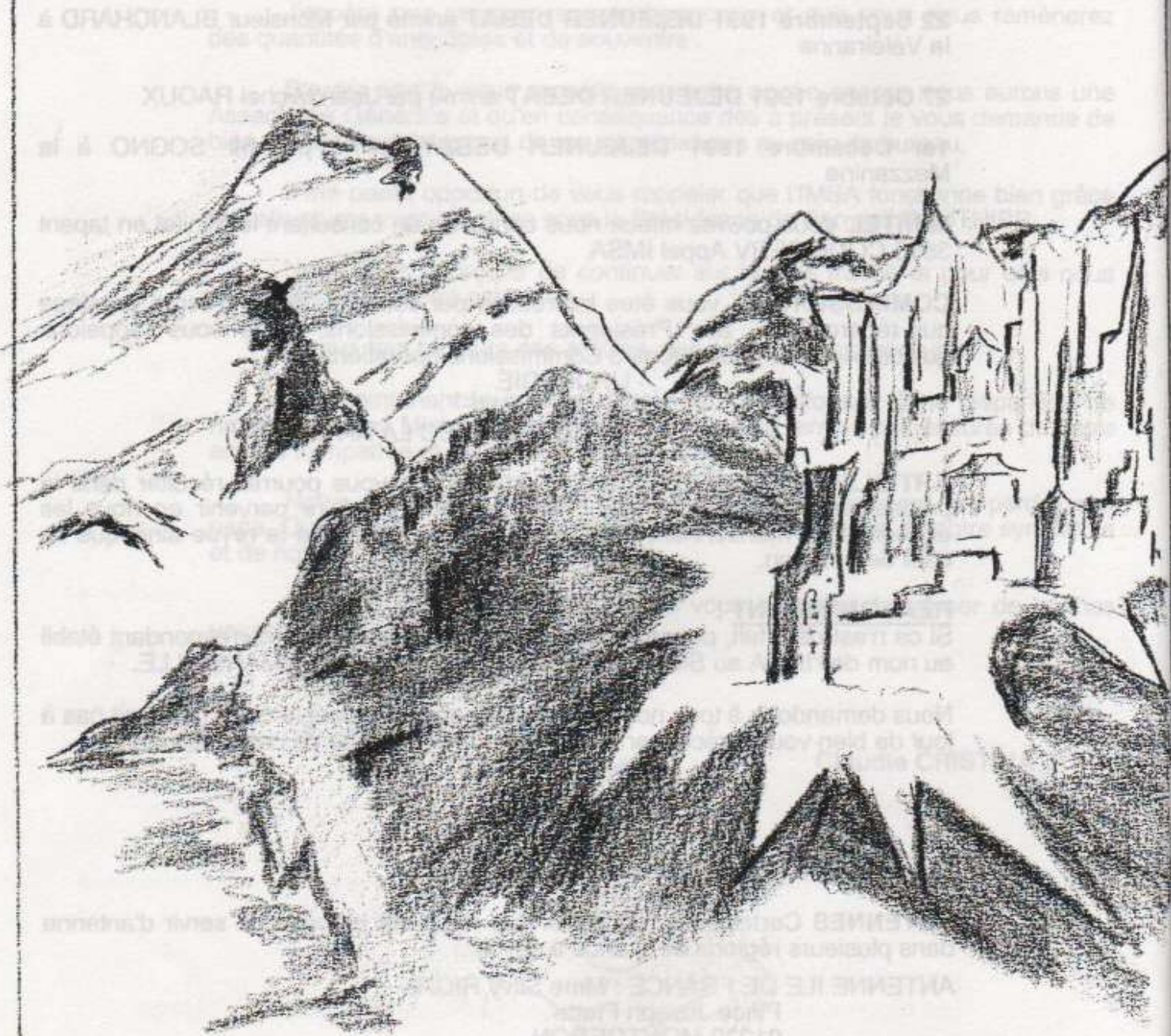
ANTENNE ILE DE FRANCE : Mme Silvy RIGAL
Place Joseph Piette
91230 MONTGERON
(16.1) - 69.42.26.72

ANTENNE PAYS NICOIS : Mr Guy RONDEL
Bt 40 / Bd Paul Claudel
06200 NICE
93.71.99.62

ANTENNE GRENOBLOISE : Mr Noël VILLEMARD
11 Allée des Vosges
Les Granges
38130 ECHIROLLES
76.22.43.38

ANTENNE SAVOYARDE : Mr Marc DEMETRIADES
35 rue des Vignes
74240 GAILLARD

ET RENSEIGNEMENTS DIVERS
 STENOGRAPHIQUES DES ACTIVITES



ANTENNE SAVOYARDE : MR MICHELE DEMETRIADES
 35 rue des Vignes
 74240 GAILLARD

ANTENNE GRENDBLOISE : MR HENRI VILLEMAUD
 11 Allée des Vosges
 Les Granges
 38130 ECHEROLLES
 7822 42 38

ANTENNE PAYS NICOTIN : MR GUY FONDÉL
 81 40 La Vallée
 08208 NICIE
 9321 88 62

ANTENNE ILE DE FRANCE : MME YVETTE
 91230 MONTGIRON
 (18 1) - 69 42 24 22

G. PONS

L'AGARTHA

Ce dimanche 1er Avril au centre de Vacances LA VALEIRANE à CARQUEIRANNE, notre ami Alain le Kern nous a parlé d'un sujet passionnant autant que mystérieux : L'AGARTHA ! Nous sommes un cinquantaine réunis ici pour l'écouter. Jimmy GUIEU et Roger Luc MARY sont passés coté auditoire.

AGARTHA mot magique ! Il fait vibrer quelque chose en chacun de nous et appelle un autre SCHAMBALLA.

Nous sommes tous impatients d'entendre notre ami, et je vais essayer de résumer au mieux sa conférence.

Le sujet qu'il aborde recouvre tous les domaines qui nous intéressent ici à l'IMSA. Il englobe l'archéologie, l'histoire et le développement des civilisations, l'étude des courants religieux, les grandes explorations, les terres inconnues, les pouvoirs cachés de l'homme, la magie, l'ésotérisme, la spiritualité, la symbolique et jusqu'à l'ufologie.

Derrière ce terme se trouve une foule d'images concernant le ROI DU MONDE, les centres initiatiques, les grands initiés, la notion de centrale d'énergie, d'univers parallèles, de monde souterrain...

Ce terme apparaît pour la 1ère fois au début du siècle dans un ouvrage de ST YVES D'ALVEDRE "MISSION DE L'INDE". Il signifie : insaisissable à la violence. Son domaine est à la fois à la surface et dans les entrailles de la Terre, son centre se déplace selon les époques. C'est le ZERO MYSTIQUE, l'introuvable.

Le peuple de L'AGARTHA dispose de pouvoirs cosmiques. Une intense vie spirituelle le dirige et il a à charge celle de toute la planète. A

la tête de cette organisation dont la structure hiérarchique est celle d'une pyramide de cercles concentriques se trouvent 3 Maîtres.

Une relation magique et occulte existe entre L'AGARTHA et notre Terre. Une série de témoignages et la filiation historique de certains initiés démontrent aussi l'existence de liens physiques avec ce centre. Tout cela est largement expliqué dans cet ouvrage qui a un parfum de réalité dans la mesure où il décrit un centre initiatique.

Vers les années 25 un géologue russe, Ferdinand OSSENDOWSKI dans son livre : "BETES, HOMMES ET DIEUX", relate cette notion de Roi du Monde et de centre initiatique.

Avant la dernière guerre un ésotériste de renom, René GUENON, conclura dans son livre : "LE ROI DU MONDE" à l'existence d'un tel centre.

Le titre de ROI DU MONDE est un principe. C'est "l'intelligence cosmique qui réfléchit la lumière spirituelle pure et formule la loi propre aux conditions de notre monde, de notre cycle d'existence. Il est en même temps l'archétype de l'homme considéré spécialement comme être pensant. D'autre part ce principe peut être manifesté par un centre spirituel établi dans le monde terrestre par une organisation chargée de conserver intégralement le dépôt de la tradition sacrée d'origine non humaine par laquelle la sagesse primordiale se communique à travers les âges à ceux qui sont capables de la recevoir. Le chef d'une telle organisation représentant en quelque sorte MANOU lui même, pourra légitimement en porter le titre et l'attribut. De même par le degré de connaissance qu'il doit avoir atteint pour pouvoir exercer sa fonction, il

s'identifiera réellement au principe dont il est comme l'expression humaine et devant lequel son individualité disparaît". fin de citation.

Dans tous les peuples se retrouve vivace la tradition selon laquelle depuis le début de l'humanité un groupe de "SAGES" surveille le cours des événements sur la planète et intervient afin d'éviter des catastrophes en diffusant de nouveaux modes de pensée adaptés aux besoins de l'époque.

La plus ancienne école Soufi affirme qu'il existe une hiérarchie continue d'êtres recevant des révélations directes concernant le plan divin et transmises à l'humanité par les Abdals, mot qui signifie : "ceux qui sont transformés."

Dans son livre "RENCONTRES AVEC DES HOMMES REMARQUABLES", un russe, G. GURDJIEFF, met en évidence ce que l'on pourrait appeler un cercle intérieur de l'humanité, et nous apprend l'existence de la société SARMAN ou SARMOUN fondée à Babylone en 2500 avant J.C. Ce mot vient de l'ancien persan et désigne les continuateurs de la tradition ZOROASTRIENNE. Cette société existerait encore.

Le concept de cercle intérieur de l'humanité peut être appréhendé sous 2 aspects. Soit il existe des personnes possédant des connaissances et des pouvoirs inaccessibles au commun des mortels, y compris à ceux qui occupent des postes de responsabilité dans les églises, les états et les centres d'enseignement. Ces personnages constitueraient une hiérarchie à la tête de laquelle seraient placés des entités surhumaines qui ont une perception directe des buts et des processus cosmiques. Leurs pouvoirs sont incommensurables. Elles peuvent ou non se manifester sous une forme humaine.

Ce sont les Maîtres décrits par les Théosophes, les Antroposophes,

les Rosicruciens et par d'autres écoles ésotériques. Leur action s'exerce sur des échelles de temps recouvrant des siècles, voire de millénaires. A ces Maîtres appartiennent des êtres comme ZANONI, CAGLIOSTRO, ST GERMAIN. Par leur état d'évolution, ils se connaissent tous entre eux, d'où l'idée de centre et de lieu physique où ils demeureraient.

Par contre, en Orient c'est différent. En CHINE existe la légende de la TERRE DES IMMORTELS vivant dans l'olympé asiatique présidée par la REINE DE L'OUEST. Elle est désignée comme celle qui est attentive au cri du monde. Les habitants de ce lieu possèdent des corps parfaits qui ne vieillissent jamais. Dans le massif montagneux du KOUEN LOUEN il y a une vallée protégée des vents froids. Pour celui qui l'atteint, la roue des renaissances s'arrête ; bien entendu cela est à lire sur 2 niveaux. Soit l'évolution consciencielle est telle qu'on est sorti de la roue des renaissances soit comme les Taoistes chinois l'ont toujours affirmé, une immortalité physique peut être atteinte par une forme d'alchimie susceptible de mettre un terme définitif à l'entropie. Ces immortels sont supposés détenir la faculté de voyager dans tout l'univers d'un monde à l'autre, et même de vivre sur des étoiles lointaines. Le célèbre LAO TSEU est réputé avoir quitté la CHINE à la fin de son existence pour se diriger vers ce pays mystérieux. La CHINE de l'ouest, c'est le désert de Gobie et aussi le Tibet où dans des vallées sacrées se trouve le sanctuaire des immortels. Là le monde physique rejoint le royaume des dieux. Ceux qui y résident vivent en permanence dans deux univers, le monde objectif de la matière et le plan supérieur de l'esprit. Là on a une petite idée sur la nature de l'AGARTHA et de SCHAMBALLA, nature à la fois terrestre et céleste.

L'Occident découvre depuis ces 20 ou 30 dernières années la tradition TIBETAINE et le bouddhisme MAHAYANA dans lequel il est souvent fait allusion cette

fois à SCHAMBALLA. Scham en sanscrit signifie tranquillité, pays de la tranquillité. Les témoignages sur SCHAMBALLA abondent. La littérature des Puranas décrit l'île de SCHAMBALLA située au milieu d'un lac de nectar avec des frondaisons luxuriantes. Traditionnellement on situe cette île dans le désert de Gobie. Les manuscrits tibétains mentionnent aussi le pays de SCHAMBALLA et les routes qui y mènent. Dès le 14ème siècle, deux missionnaires jésuites fournissent un rapport détaillé sur SCHAMBALLA. Au début du 19ème siècle, un philosophe hongrois après avoir passé 4 années dans un monastère bouddhiste au TIBET situe SCHAMBALLA entre le 45ème et le 50ème degré de latitude nord. Quand on regarde sur une carte on s'aperçoit que se trouve là le mont KAILAS, mont entouré de deux lacs. C'est une énorme montagne. Autour de ce mont se déroule un périple initiatique permettant d'accéder à un état de conscience différent, c'est à dire de passer sur SCHAMBALLA. Dans les années trente, un russe N. ROERICH qui parcourt l'Asie et le Tibet fut confronté à la réalité de SCHAMBALLA. Archéologue et peintre, ROERICH a toujours été branché sur cette notion de "Maîtres de Sagesse". Il a essayé de faire passer ses idées sous le terme de la culture et il fut reçu à la Société des Nations par les politiques de l'époque aux ETATS UNIS. Un autre homme politique Américain, WALLACE, était convaincu lui aussi de l'existence des "Maîtres de Sagesse" et de SCHAMBALLA. La presse américaine a publié les lettres échangées entre ROERICH et WALLACE ce qui a valu à WALLACE de perdre les élections et de ne pas être Président des ETATS UNIS.

L'expédition de ROERICH rencontra des vallées insoupçonnées au milieu des montagnes neigeuses du plateau Tibétain, des sources d'eau chaude qui entretenaient une végétation luxuriante. Dans le GOBIE, des indigènes parlent à ROERICH des "Gardiens" qui surgissent en plein

désert et dont on se demande comment ils ont pu arriver, où fut le point de départ de ce long voyage dans ces immenses régions sans eau ; mais de longues cavernes ont été découvertes. En 1926, au cours de son expédition dans le KARAKORAM, on vit dans le ciel clair du matin un disque qui scintillait au dessus de cette région désertique ; l'engin changea soudain son cap et disparut dans les montagnes. On est passé là dans l'ufologie. En 1933, un alpiniste anglais vit dans le ciel au dessus de l'EVEREST 2 objets évoluer. En 1967, un objet rond semblable à celui de ROERICH fut observé évoluant à 200 M d'altitude ; il plongea dans une rivière et remonta ensuite, volant en zigzags au dessus de la jungle pour disparaître dans le ciel.

Tout cela nous amène à constater que même dans le domaine de l'ufologie, la notion de l'AGARTHA et de SCHAMBALLA est abordée.

La croyance en un royaume sacré et secret d'hommes sages s'est perpétuée en Asie au cours des âges. Selon ce que l'on peut savoir à travers ce qui transpire des communautés d'Initiés Asiatiques qui comptent parmi elles des Européens, la fraternité de SCHAMBALLA est présidée par une hiérarchie restreinte d'êtres supérieurs auxquels il est souvent fait allusion sous le nom de MAHATMAS, ce qui en sanscrit veut dire : Grandes âmes. On se réfère là surtout à la SOCIETE THEOSOPHIQUE fondée par H.P. BLAVATSKY en 1875, dont l'ouvrage LA DOCTRINE SECRETE a été écrit sous la dictée des Maîtres MORYA et KUT-HU-ME. Ce sont des êtres surhumains doués de pouvoirs que nous qualifions de surnaturels mais qui ne sont que la marque d'un stade supérieur d'évolution, évolution qu'ils ont d'ailleurs achevée sur cette planète où ils demeurent dans le but de faciliter le progrès spirituel de l'humanité. Les problèmes de cette hiérarchie sont très complexes ; elle a entre autres celui d'observer et de

neutraliser l'aura mentale négative qui encercle la planète et renferme les émissions de pensées nocives accumulées depuis le début de l'histoire. Cette radiation est extrêmement basse. Les Maîtres disent que les vibrations de nature purement spirituelles ne peuvent à elles seules contrebalancer les ondes négatives. L'humanité est seule capable de neutraliser les sombres vibrations mentales qu'elle a produites. Seule l'énergie psychique dégagée peut et doit purifier l'aura de la planète.

C'est un des constants messages des contactés à tendance spiritualiste ainsi que des Maîtres et des Fraternités.

L'ensemble des informations sur l'énigme de l'AGARTHA ou SCHAMBALLA s'étend à toute la planète et se retrouve dans toutes les traditions. En 1177 le Pape ALEXANDRE III reçoit une lettre signée d'un roi de TARTARIE, le PRETRE JEAN, qui se dit roi tout puissant sur tous les rois du monde. A cette lettre, le Pape, non seulement répond, mais va même jusqu'à dépêcher son médecin particulier qui s'appelait, l'histoire se répète parfois, Maître PHILIPPE. Nanti d'une escorte, il débarqua en SYRIE et on ne sut jamais ce qu'il advint de lui.

On peut penser à un univers parallèle, centre, coeur vivant de la planète, point originel de la tradition. Ce centre se manifeste à certains moments précis de l'histoire dans les traditions et les religions. Dans chacun des quarts de siècle, un appel à la paix est lancé de SCHAMBALLA. Notre recherche de SCHAMBALLA participe de ce que l'on appelle la "Géographie sacrée", c'est à dire la projection du ciel sur la terre. Il y a correspondance entre les deux : c'est pourquoi on parle de chemin et de lieux. La géographie sacrée s'inspire d'un plan subtil d'énergie ayant des localisations précises sur terre autant que dans le corps humain sous la forme du système éthérique, les nadis et les chackras.

Nous sommes à l'image de la planète du cosmos, du monde, à l'image de DIEU, du un et il est possible de rechercher SCHAMBALLA à l'extérieur comme à l'intérieur. Le chercheur peut ainsi s'identifier au corps de l'absolu et faire l'expérience d'un état de conscience supérieur. Plus on est conscient des réalités spirituelles, plus on est persuadé qu'une très vaste activité s'exerce aujourd'hui dans le monde. Il nous faut retrouver la TRADITION pour une autre ERE. Les choses vont aller très vite. SCHAMBALLA est une réalité qui a été localisée sur la terre et hors de la terre à un certain moment de l'histoire de l'humanité et qui maintenant doit être localisée en nous. S'il n'y a pas de différence entre le centre et la partie que nous sommes, la communication s'établira. C'est sur des mots qui vont faire naître en chacun une étrange émotion que se termine la conférence de notre ami.

Il nous dit : "Je rêve qu'un jour on puisse accueillir les Initiés de SCHAMBALLA par le salut encore utilisé en Orient : OM SCHAMBALLA !". Quelques instants de flottement dus au niveau vibratoire qui règne après ces mots et tout de suite les applaudissements suivis de ce que l'on appelle à l'IMSA le "touche-touche" de l'âme.

Le Président Bernard GAUTHIER remercie A. le KERN qui maintenant va répondre aux questions de la salle. Questions très intéressantes qui prolongent la soirée en élargissant la discussion à partir du sujet traité. Bernard GAUTHIER et Jimmy GUIEU prendront la parole, nous donnant leur point de vue sur certains sujets qui les touchent plus particulièrement.

C'est par la prière pour la paix que se termine la soirée. Elle est dite par Alain le KERN pendant que nous formons la chaîne.

Voici cette prière :

*Conduis moi de la mort à la vie,
Du mensonge à la vérité.
Conduis moi du désespoir à l'espoir,
De la peur à la confiance.
Conduis moi de la haine à l'amour,
De la guerre à la paix.
Que la paix emplisse votre cœur,
Notre monde, notre univers !*

Rose WAGNER

A Claire, ma fille
La Trinité va se manifester

*Tu as tous les attributs dans ton jeu, prudence
Je te souhaite de grandir dans la sagesse.
La vie est longue, ne sois pas dans l'abondance,
Mais il faut avec aisance que tu progresses.*

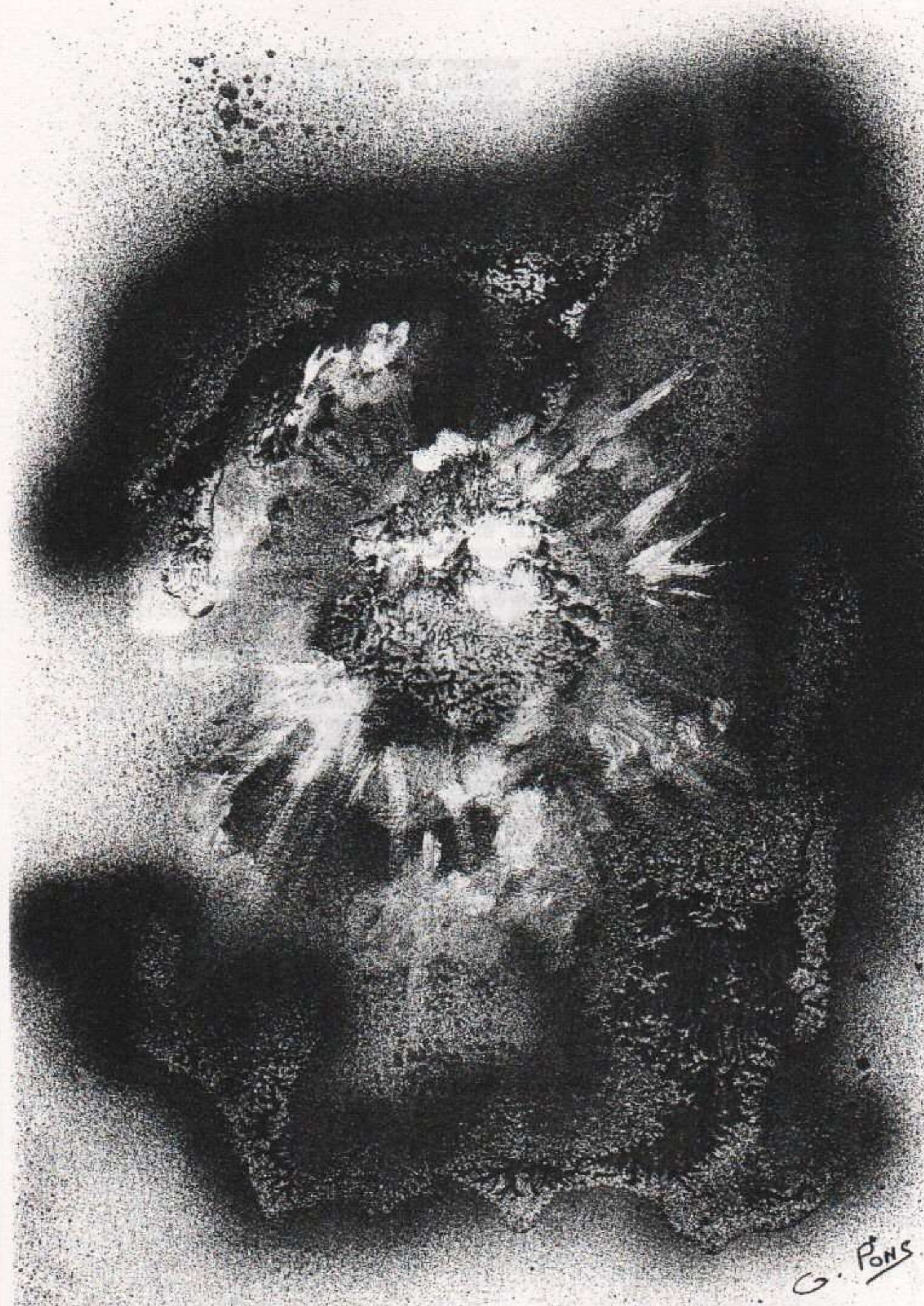
*C'est fini le temps des asperges à "Argenteuil"
La pousse de "problèmes" est la nouvelle plante.
Il faut la fierté du cœur, mais pas de l'orgueil,
L'une comme l'autre trop souvent se sont absentés.*

*Ecclésiaste avait bigrement raisonné
Suis-je peut-être, moi aussi un vaniteux ?
Je préfère la force à la bestialité,
Sans ses troubles ! Nous ne pourrions vivre heureux ?*

*Ces problèmes ne sont pas l'amorce d'un tourment,
Mais d'autres dans le monde sûrement le sont.
Une partie du monde "veut"... ! Alors seulement :
"Ah ! la paix tant désirée, ce serait si bon"... !*

*Mais peut être que cela n'est pas pour l'instant,
Le temps n'a pour Dieu, que très peu d'importance.
Mais peut-être que celui-ci, pour nous est présent ?
Pour moi, il est présent même dans son absence ?*

Gérard DEMONCHY
Place de l'Abbaye
74430 St Jean d'Aulps



G. PONS

LE BIG BANG MYTHE OU REALITE ?

L'Univers, tel que nous l'observons aujourd'hui, a-t-il toujours existé ou bien est-il né à une époque reculée ?

A cette question de toujours, l'homme a diversement répondu à travers les âges. De nombreux ouvrages très documentés retracent cette histoire de la cosmologie et l'objet de cet article n'est pas d'en brosser un tableau supplémentaire mais plutôt de proposer une réflexion sur le point de vue contemporain.

Aujourd'hui, quel est en effet la réponse apportée à cette question par la majorité des astronomes ?

C'est une réponse qui, ayant la faveur des médias, est généralement connue de tous : Il s'agit du Big-Bang. Rappelons brièvement de quoi il s'agit.

Dans un passé très lointain, toute la matière de l'Univers était condensée en une sorte d'atome primitif très dense et très chaud. Une explosion violente dispersa cette matière qui donna naissance à l'Univers tel que nous le connaissons. Les restes de cette explosion, les galaxies, s'éloignent encore aujourd'hui les unes des autres dans un mouvement de "récession" attestant de l'expansion de l'Univers.

Il n'est peut-être pas inutile, pour le lecteur peu au fait de ces questions, de rappeler les faits qui furent à l'origine de cette conception étonnante.

On attribue généralement à l'astronome Edwin Hubble (connu par ailleurs comme découvreur de galaxies) la paternité de cette découverte, ce qui est en partie inexact. Mesurant dans les années 1920 le spectre de la lumière émise par les galaxies lointaines, il observa qu'ils

étaient affectés d'un décalage vers le rouge proportionnel à la distance. Cette proportionnalité constituait un outil précieux pour la détermination des distances des galaxies. En effet, la simple mesure du décalage spectral d'une galaxie permettait, grâce à la "constante de Hubble" d'en déduire sa distance. Jusqu'alors, seule la découverte de l'étude d'étoiles particulières (les Céphéides) permettait, dans le cas de galaxies assez peu éloignées, de calculer la distance de ces galaxies. Il s'agissait donc d'un important progrès qui permettait aux astronomes de pénétrer beaucoup plus loin dans l'Univers qu'on ne pouvait espérer le faire auparavant.

Bientôt, on interpréta ce phénomène comme résultant d'un effet Döppler dû à un mouvement général d'éloignement et on en conclut que toutes les galaxies s'éloignent les unes des autres d'autant plus vite qu'elles sont éloignées. En imaginant un retournement du temps, on en conclut que, dans un passé lointain, toutes les galaxies avaient dû occuper la même région de l'Univers qu'elles avaient ensuite quittée sous l'effet d'une gigantesque explosion : le Big-Bang. (Idée émise par Georges Lemaître et reprise d'un point de vue théorique par Georges Gamow).

Cette conception sembla renforcée en 1965 par la découverte de Penzias et Wilson. Ces deux astronomes découvrirent que l'ensemble de l'Univers baignait dans un rayonnement général de très basse température (3 degrés Kelvin). Ce rayonnement fut alors attribué au Big-Bang : il s'agissait d'un rayonnement fossile, une dernière lueur considérablement refroidie, du brasier originel.

Une autre observation vint renforcer cette hypothèse : celle de l'abondance d'hélium dans l'Univers. On sait que l'hélium peut s'obtenir par nucléosynthèse (réaction nucléaire) à partir de l'hydrogène dans des conditions de température très élevées. Ces niveaux de température ne se trouvent aujourd'hui que dans le coeur incandescent des étoiles comme notre soleil par exemple (cette réaction nucléaire est d'ailleurs celle qui lui fournit son énergie et lui permet de briller ce qui autorise la vie sur la Terre). Or, dans l'hypothèse d'un Big-Bang vieux de 15 ou 20 milliards d'années, on peut montrer qu'il y a "trop" d'hélium pour qu'il ait pu être produit par la nucléosynthèse des étoiles sur une aussi "brève" période. D'où l'idée qu'il a existé, dans un passé reculé, une autre phase de nucléosynthèse : celle du Big-Bang, où devaient régner alors des conditions de températures analogues.

Cette image de la naissance de notre Univers, en apparence cohérente et, d'une certaine manière, satisfaisante pour l'esprit, a donc été adoptée par la grande majorité des astronomes. De nombreux astrophysiciens s'y jetèrent à corps perdu. Armés de la théorie de la relativité générale, ils tentèrent de remonter le temps et de décrire les conditions régnant à l'origine. (Des livres entiers sont consacrés à ce sujet).

Mais cet engouement général est-il un critère de vérité suffisant ? La loi de la majorité utilisée en démocratie, doit-elle commander aux vérités scientifiques ? L'histoire des sciences nous montre abondamment que non. Les grands progrès scientifiques ont été obligatoirement en rupture avec l'opinion de la majorité de leur temps. Ceci est inscrit dans la nature même de la science.

Il est donc parfaitement légitime de s'interroger sur l'hypothèse du Big-Bang.

Précisons tout d'abord qu'Hubble lui-même regardait comme purement hypothétique l'interprétation Döppler de sa découverte et qu'il ne se rallia jamais à la théorie du Big-Bang.

Dans le scénario standard, l'évolution cosmique a donc débuté dans le Big-Bang. En avons nous des preuves concrètes ? Écoutons un instant l'avis de Jean Claude Pecker, éminent astrophysicien et membre de l'Institut : "Notre soleil, seul lieu d'évolution cosmique observable, ne nous apprend rien sur l'évolution cosmique antérieure. L'Univers pourrait tout aussi bien avoir toujours existé. Aucune preuve de l'évolution cosmique antérieure n'est convaincante".

Lorsqu'on mesure le "rayonnement fossile" à 3°K, on s'aperçoit de sa très grande isotropie (il est le même dans toutes les directions de l'espace : ses fluctuations sont inférieures à dix millièmes !).

Ceci, si on admet la théorie du Big-Bang, est donc l'indice que l'Univers primitif était très homogène. Or, quand on observe les galaxies, on constate qu'elles ne sont pas réparties uniformément dans l'espace. En effet, à grande échelle, elles semblent se répartir à la surface de gigantesques "bulles" vides. Ces macrostructures sont très difficilement explicables si l'Univers primitif était très homogène.

En ce qui concerne l'abondance d'hélium dans l'Univers, une autre explication peut y être trouvée. En effet, si le Big-Bang en réalité n'a pas eu lieu, on peut légitimement penser que l'âge de l'Univers est bien supérieur à 15 milliards d'années. Dans ce cas, les multiples générations d'étoiles s'étant succédées ont eu tout le temps nécessaire pour engendrer tout l'hélium observé. Autrement dit, la nucléosynthèse de l'hélium au coeur des étoiles pourrait à elle seule expliquer l'abondance d'hélium sans faire appel à une nucléosynthèse primordiale, à condition de prêter tout simplement à l'Univers un âge plus grand que celui

qu'on lui attribue dans la théorie du Big-Bang. Seul l'âge de l'Univers, issu de la théorie, oblige à supposer l'existence du Big-Bang pour expliquer le taux d'hélium. On peut donc assimiler le raisonnement des astrophysiciens dans ce cas à une lapalissade du style : "Si le Big-Bang a eu lieu, alors c'est qu'il s'est produit"...

Certaines galaxies présentent d'importants décalages spectraux vers le rouge qui, dans l'interprétation Döppler, les font approcher de la vitesse de la lumière. Leur distance peut alors être calculée avec une certaine marge d'incertitude. On aboutit, pour les plus lointaines actuellement observées, à environ une quinzaine de milliards d'années-lumière. L'ennui, c'est qu'en observant dans toutes les directions, on trouve de telles galaxies !

Pourquoi est-ce ennuyeux questionnera le lecteur attentif ?

C'est que précisément le modèle cosmologique actuel évalue à quinze milliards d'années environ l'âge de l'Univers. Ces galaxies sont donc contemporaines (ou presque) du Big-Bang. Considérons alors deux de ces galaxies observées en deux directions opposées par rapport à la terre et distantes chacune de, disons, 14 milliards d'AL. Ces deux galaxies sont donc observées telles qu'elles étaient il y a 14 milliards d'années. La distance qui les séparait à cette époque était donc de 28 milliards d'AL, à une époque postérieure de 1 milliard d'années seulement à celle du Big-Bang. Comment affirmer alors que l'Univers primitif était localisé en un lieu étroit si, à cette époque, deux galaxies pouvaient déjà être éloignées de 28 milliards d'AL ? En supposant que cela soit possible, il faudrait en conclure que la vitesse d'expansion pourrait être bien supérieure à celle de la lumière, ce qu'aucun astronome ne se risquerait à hasarder, en raison de la contrainte relativiste ! Notons au passage qu'une théorie dite de

"l'inflation" a cependant tenté de le faire.

Que répondent nos astronomes à cette épineuse question ?

La réponse est très belle, qu'on en juge : Les galaxies en réalité ne s'éloignent pas, c'est l'espace qui se dilate (on dit : sa "métrique").

Autrement dit, c'est la longueur du mètre que nous utilisons pour mesurer les distances qui varie avec le temps. L'ennui, c'est que si l'espace se dilatait partout de la même façon nous serions incapables de déceler la moindre variation puisque nous mesurerions des distances plus grandes avec un mètre qui se dilaterait dans les mêmes proportions ! De plus nous devrions détecter, si la détection est possible, le même mouvement de récession à l'intérieur de notre propre galaxie, ce qui n'est pas le cas. Pourquoi donc l'espace contenu dans notre propre galaxie ne subirait-il pas lui aussi les effets de cette variation de la métrique ? On voit donc que la réponse est pour le moins ambiguë.

Une autre forme de réponse à cette question est celle-ci : l'Univers occupant par définition tout l'espace possible, même à l'origine, ses dimensions sont infinies !...

D'autres questions restent sans réponses. Citons-en quelques unes.

On admet dans la théorie standard que les galaxies se sont formées dans le premier milliard d'années suivant le Big-Bang. Or, on a détecté il y a peu, un gigantesque nuage d'hydrogène de dimension galactique qui semble montrer qu'aujourd'hui encore, des galaxies peuvent naître.

Dans l'interprétation Döppler du red-shift (décalage vers le rouge) on admet rappelons-le, qu'à un décalage donné correspond une distance donnée. On on connaît

depuis quelques temps des objets aux décalages anormaux : deux objets galactiques reliés physiquement entre eux par des arches de matière présentent des décalages très différents qu'il faudrait interpréter comme attestant de distances très différentes, ce qui est physiquement impossible !

Il y a fort à parier que le développement des nouveaux moyens d'observation (télescopes à synthèse d'ouverture etc...) nous réserveront bien d'autres surprises difficilement intégrables dans la vision du Big-Bang.

Et cependant le red-shift existe, c'est une réalité expérimentale qui n'est pas niable. Si l'on rejette l'interprétation Döppler de ce phénomène, quel sens lui donner ?

Il nous faut ici rappeler un résultat important concernant l'énergie du photon, quantum de lumière qui nous provient des étoiles. Cette énergie est égale à sa fréquence multipliée par un nombre appelé "Constante de Planck". Dans l'interprétation Döppler du red-shift, on admet que le photon garde une énergie constante quelle que soit la distance qu'il parcourt. Le mouvement de sa source (galaxie) entraîne alors une modification apparente de sa fréquence (effet Döppler). En l'absence de mouvement, le photon lointain nous parviendrait avec une énergie intacte, égale à celle qu'elle avait à l'époque de son émission, plusieurs milliards d'années plus tôt pour les objets les plus lointains.

Fred Hoyle, le célèbre astronome, conscient de la fragilité d'une telle hypothèse, invoquait pour sa part il y a déjà plusieurs années, une possible "fatigue" du photon qui pourrait lui faire perdre progressivement son énergie avec la distance. L'énergie diminuant, le produit ci-dessus diminuerait, ce qui se traduirait par une chute de la fréquence et donc un décalage vers le rouge. Aujourd'hui, d'autres voix et non des moindres (Jean Claude Pecker déjà

cité et Jean Pierre Vigier qui fut le plus proche collaborateur de Louis de Broglie, Prix Nobel de physique) s'élèvent pour soutenir cette thèse.

Nous serions en droit alors de nous poser la question suivante : Où disparaît l'énergie du photon ?

Nous nous hasarderons à une hypothèse hardie qui, jusqu'ici, ne semble pas avoir été envisagée et qui serait révolutionnaire à plus d'un titre. L'énergie perdue par le photon pourrait avoir été transférée à un milieu de propagation, le vieil éther tant nié par la relativité.

Notons au passage que la mise en évidence d'un tel processus du transfert de l'énergie, inconnu à ce jour, pourrait alors être considéré comme aussi importante que celle de la quantification de l'énergie par Planck au début de ce siècle qui, on le sait, donna naissance à la mécanique quantique.

Si un tel processus existe, alors l'existence de l'éther redevient d'actualité avec toutes ses conséquences sur la relativité. De plus, en vertu du principe de conservation de l'énergie, on peut prévoir que cette énergie pourrait être restituée au milieu interstellaire sous forme d'un rayonnement global de basse énergie tel que le rayonnement de Penzias et Wilson. Ce rayonnement, dont on ne saurait nier l'existence, ne serait plus alors l'écho du Big-Bang mais le résultat de la restitution par l'éther de l'énergie que lui aurait communiqué l'ensemble des photons traversant en tous sens l'Univers.

Pour être complet sur le sujet, signalons une autre hypothèse pouvant expliquer le red-shift sans faire intervenir l'effet Döppler : la dérive séculaire de la constante de Planck. Rapportée récemment par JP Petit dans son livre sur les OVNI's, elle évoque la possibilité que les constantes physiques puissent varier avec le temps et/ou la distance. Là aussi la diminution de la constante de Planck entraîne la diminution de l'énergie et donc le red-shift.

Que devient notre Univers dans de telles hypothèses ? Il redevient globalement statique. Des mouvements locaux limités de rapprochement et d'éloignement persistent, mais le mouvement général de récession disparaît et l'existence même du Big-Bang que rendait obligatoire un tel mouvement s'évanouit. Cela serait évidemment un rude coup pour certains cosmologistes, et non des moindres, qui ont consacré une bonne part de leur

temps à s'interroger sur les menus détails du scénario de naissance de l'Univers dans l'explosion originelle.

Le temps n'est pas encore aux certitudes. Longue est la route qui mène à la connaissance. Nous rirons peut-être demain de nos croyances scientifiques d'aujourd'hui !...

D. VANLEENE

Quelques Membres de notre Bureau :

- *Claudie CRISTINA - Présidente*

- *Jean Michel Raoux - Président de la Commission Ufologie*



- ATERRISSAGE O.V.N.I. -

TEMOINS :

Claire CHOTARD, 30 ans.
Personne très calme.
Elle raconte :

C'était en Octobre ou Novembre 1973. J'avais 13 ans. Nous habitons en Normandie, BERNAY, une toute petite ville. C'était place Lobo. On l'appelait place, mais en fait c'était un grand espace avec un terrain vague. Nous habitons donc sur cette place, dans un Hôpital. Juste en face s'étendait le terrain vague avec au fond une espèce de ruisseau. Un fossé où coulaient les égouts.

Ce soir-là, mes parents étaient sortis pour dîner. J'étais donc restée seule avec l'interdiction de sortir. Une enfant seule dans la nuit, ce n'était pas très prudent.

Mais moi, je suis sortie quand même. Il était 22 heures. Il faisait froid, mais très clair. Très beau. Je suis partie me promener dans le terrain vague. Je connaissais bien l'endroit. J'avais l'habitude d'y aller. Il y avait de grands jardins potagers, ceux de l'Hôpital. J'ai marché un peu et je me suis mise à rêvasser comme je le faisais souvent. A ce moment-là je me trouvais derrière des buissons assez clairs mais suffisants pour me dissimuler. Et tout d'un coup, par la transparence des buissons, j'ai vu des choses un peu bizarres dans le ciel. Sûrement une lumière. Mais ce n'était pas un avion. J'ai prêté attention et j'ai identifié deux choses qui se déplaçaient parallèlement, ensemble. Comme liées l'une à l'autre. Elles se sont rapprochées très vite de moi, en 20 secondes environ. Leur taille était impressionnante. A peu près comme une petite maison, ou quatre fois la taille de la pièce (au moment du témoignage, nous nous trouvons dans une pièce de 3,50m X 4m) mais pas très haut par contre. 1m50

peut-être, je ne sais plus, mais pas très haut. Du même rapport que deux assiettes retournées l'une sur l'autre.

Les choses se sont alors posées devant moi. Dans le silence le plus complet. Je ne peux pas affirmer qu'elles touchaient le sol. Peut-être n'étaient-elles qu'à quelques centimètres comme sur un coussin d'air. J'étais à environ 30m d'elles. Entre nous il y avait le ruisseau. Là, j'ai eu peur. Je n'ai plus bougé, mais je regardais.

J'ai d'abord eu l'impression que les choses tournaient sur elles-mêmes. Mais je me suis aperçu que c'était les lumières qui donnaient cette impression. Elles clignotaient comme un chenillard, du jaune au bleu ou vert, je ne me souviens plus. Ce que je sais c'est qu'il y avait du jaune, et une couleur froide. Leur forme était parfaitement ronde. Mais dans la nuit et avec les lumières, je n'ai vu aucune aspérité, aucun détail distinct.

Les deux choses sont restées environ 10 minutes. Je n'ai pas bougé. Pétrifiée par la peur. Je ne me suis pas approchée parce qu'il aurait fallu que je saute le canal des égouts. Je ne me suis pas enfuie non plus parce que c'était tellement extraordinaire que je ne voulais pas les perdre de vue. Je n'ai pas eu l'idée de courir chercher un appareil photo. Je suis seulement restée cachée derrière mon buisson.

Au bout de dix minutes, les deux choses se sont élevées, toujours dans un ensemble parfait. Et instantanément elles ont disparu. Fondues. Je n'ai pas pu suivre une trajectoire.

Une fois rentrée, je n'ai rien dit, surtout de peur de me faire gronder pour ma désobéissance. Ce

que j'avais vu me travaillait. Pourtant j'étais sûre de ne pas avoir rêvé.

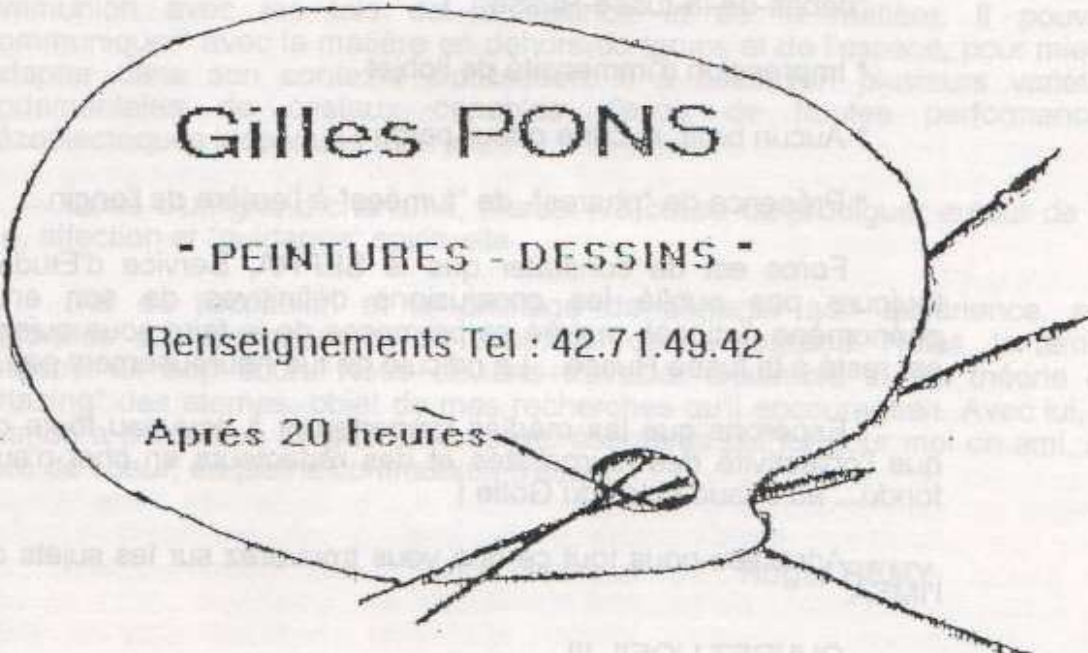
Deux jours plus tard, mes parents sont de nouveau repartis. Alors je suis retournée sur les lieux, au même endroit, à la même heure. Mais cette fois avec une copine pour m'assurer que je n'avais pas eu de visions. Nous nous sommes postées derrière le buisson et nous avons attendu. C'est bizarre, mais j'avais le sentiment que les choses reviennent. C'était peut-être l'envie qu'elles reviennent, tout simplement. Tout d'abord il n'y avait rien. Nous avons observé le ciel et ailleurs. Et quand nous avons reposé les yeux à l'endroit où avaient atterri les choses, elles étaient là. Comme la première fois. Ma copine a pâli. Je n'avais jamais vu quelqu'un d'aussi blanc ! Elle était morte de peur ! Cette fois, moi, je n'avais plus peur. L'habitude sans doute. J'ai mieux regardé. Les choses ne sont restées que 3 minutes. Ce qui était le plus étonnant, c'était la taille de l'objet par rapport à sa légèreté et à sa maniabilité apparente !

Ma copine était choquée. Elle voulait tout oublier. Elle est rentrée dans un mutisme complet et n'a jamais voulu reparler de notre aventure.

De mon côté, je n'ai rien raconté à mes parents. Du moins pas tout de suite.

Quelques années plus tard, à la sortie d'EVREUX, sur la N13 ma mère a observé quelque chose de bizarre. Une lumière, mais très fugitive. Elle a compris que ce n'était pas ordinaire à la mine qu'a fait le chauffeur. A ce moment là elle nous a rapporté les faits et moi j'ai parlé de mon observation.

Les observations d'OVNI en rase campagne sont fréquentes en Normandie. Et il y a de nombreuses traces de sol brûlé aux endroits des observations. Moi, je n'ai observé aucune trace particulière à l'endroit où j'ai vu les choses. Aujourd'hui le terrain n'existe plus. Tout est construit.



Gilles PONS

- PEINTURES - DESSINS -

Renseignements Tel : 42.71.49.42

Après 20 heures

REVUE DE PRESSE

"C'EST LA FAUTE A LA GUERRE DU GOLFE !!!"

Ce leitmotiv, nous n'avons pas fini de l'entendre ou de le lire pour expliquer, excuser, banaliser tout ce qui dérange dans la vie courante : baisses de ceci, hausses (surtout !) de cela, nouvelles taxes et autres impôts...

Ce qui nous gêne, nous autres ufologues, c'est la place, l'audience accordée par les médias aux événements du Golfe par rapport aux autres faits de Société : le déséquilibre est trop important et que reste-t-il pour les observations d'OVNIs ? Même plus 3 lignes en page 15... Rien... Pas le plus petit morceau d'OVNI ou d'EBE... ! A n'en pas douter, ces derniers ont disparu, se sont cachés, horrifiés mais attentifs, observant le comportement guerrier de ces Terriens primitifs.

Ces derniers comportent parmi eux, heureusement, des gens de bonne volonté, poursuivant une quête spirituelle loin de la politique, des magouilles financières, de l'égoïsme et autres préoccupations bassement matérialistes.

Ainsi, les adhérents de l'IMSA et d'autres ont-ils répondu "PRESENT !" à l'appel lancé après la vague du lundi 5 novembre 1991 à 19 heures par notre antenne savoyarde. Son animateur, Monsieur Marc DEMETRIADES, a collecté une masse de témoignages détaillés avec cartes et dessins. Ces documents sont en cours d'étude et une synthèse sera éditée dans le prochain "CONTACT". D'ores et déjà, les grandes lignes ressortant de ce dossier sont les suivantes :

- * Observations fréquentes de vols à basse altitude (et PAF ! pour les "débris-de-la-fusée-Russe"...))
- * Impression d'immensité de l'objet
- * Aucun bruit, aucune odeur perçue
- * Présence de "phares", de "fumées" à l'arrière de l'engin...

Force est de constater que le SEPR, Service d'Etudes Officiel, n'a toujours pas publié les conclusions définitives de son enquête sur ce phénomène national, malgré sa promesse de le faire sous quinze jours... Il en est resté à la fusée Russe... Le ridicule ne tue heureusement pas.

Espérons que les médias rapporteront à nouveau toute observation, et que l'objectivité des journalistes et des rédacteurs en chef n'aura pas pâli ni fondu... au chaud soleil du Golfe !

Adressez-nous tout ce que vous trouverez sur les sujets qui intéressent l'IMSA.

OUVREZ L'OEIL !!!

François BAGUE

Un grand chercheur : Marcel VOGEL, nous a quitté

Homme de science américain, décédé à l'âge de 71 ans à St José, Californie, USA. Senior Scientist au Centre de recherche IBM, Palo Alto durant plus de 30 ans, il a été le père de la technologie du "disque dur" et de façon très substantielle, aussi contribué à la compréhension des cristaux cholestériques ainsi que leur application dans cette industrie.

Dans un constant désir de comprendre les plus intimes secrets de la vie enfouie dans la matière et son étroite relation avec les lois universelles, il n'a eu de cesse d'étudier et créer de nouvelles technologies, plus particulièrement dans le domaine de la cristallographie. Il a été un des pionniers de la technique du dopage des cristaux, un des premiers à penser à la possibilité de mémoires soniques et lumineuses. Enfin, il a aussi largement contribué à l'amélioration des performances des semi-conducteurs pour l'industrie informatique.

Sa curiosité de chercheur ne s'arrêtait pas uniquement à l'application industrielle mais aussi à son interaction, tant avec l'esprit, l'organique que l'anorganique. Pour lui, chaque variété de cristal a une fonction particulière qui permet de façon spécifique à l'esprit de correspondre avec la matière. Ainsi, il a publié à l'Institut Smithsonian plusieurs articles, objets de ses recherches personnelles, concernant la conservation de cellules végétales. Des émissions d'ondes radio électriques, modulées par des oscillateurs faits de différentes variétés de cristaux dopés, auraient été à l'origine d'une phénoménale stabilisation.

Conformément à sa croyance en l'évolution de l'esprit (dans la philosophie de Taillard de Chardin) il orientait ses recherches en parfaite communion avec les lois de la science et de la matière. Il pouvait "communiquer" avec la matière en dehors du temps et de l'espace, pour mieux l'adapter dans son contexte d'utilisation. Il a découvert plusieurs variétés fondamentales de cristaux capables d'avoir de hautes performances piézoélectriques inconnues à ce jour.

Doué d'un grand charisme, Marcel n'a cessé de prodiguer autour de lui joie, affection et "guidance" spirituelle.

J'ai eu l'occasion et le privilège de partager son expérience, ses profondes connaissances et de bénéficier de sa sagesse. Hélas, le temps terrestre fut trop court. Nous devons travailler ensemble sur la théorie du "phasing" des atomes, objet de mes recherches qu'il encourageait. Avec lui, la science a perdu l'un de ses brillants représentants qui fut pour moi un ami, un frère de coeur, en pleine communion d'esprit.

Roger REMY

**RENCONTRE AVEC
MATA AMRITAMANDAMAYI
UN EVENEMENT D'AMOUR UNIVERSEL
A NE PAS MANQUER
(LES 2, 3 ET 4 AOUT 1991)**

Réaliser la présence et l'existence du SOI, c'est vaincre toutes les peurs existentielles, c'est donc fondre le MOI (ego) au SOI dans une troisième dimension spirituelle, et dans cette Unité Pure s'incarnent parfois des êtres hors du commun dont la **Mère Universelle** est un aspect.

Je préciserai d'emblée que cette formulation, apparemment empreinte de "religiosité", est, de fait, l'expression d'un pur ésotérisme dont on dit trop souvent qu'il est obscur parce qu'on le méconnaît, jusqu'à le confondre avec un certain "occultisme" qui n'a rien à voir ici.

La Mère Universelle correspond à la conscience et la force du suprême, son action positive peut-être sentie, et même vécue, au travers des diverses énergies cosmiques qu'elle incarne. Sur un plan intellectuel, pour bien comprendre cela, il faut avoir une connaissance de la Tradition en général, et de la Tradition Shivaïte en particulier. Mais il est un niveau beaucoup plus important que celui de l'Intellect : **Le coeur a ses raisons que la raison ignore.**

Les mondes où nous demeurons sont ceux de l'ignorance, mondes du mental, de l'existence et du corps, mondes séparés de leur source dans une conscience endormie, et parmi ces mondes il y a la Terre qui, pour chacun d'entre nous, est un centre significatif à partir duquel l'évolution est un mouvement décisif. A l'instar du symbole Christique (qui est une vérité en soi), la Mère Universelle

supporte nos obscurités, nos luttes, nos imperfections, car elle se tient dans un plan intermédiaire entre la lumière supramentale, la vie de Vérité, la création de Vérité, qui doivent être amenées ici-bas, et cette hiérarchie montante et descendante des plans de conscience qui, comme l'échelle de Jacob, s'enfonce dans l'ignorance de la matière et remonte vers l'infinité de l'esprit à travers l'épanouissement de la vie, de l'âme et de l'intellect. Mue par l'Inconnaissable qu'Elle connaît, la Mère Universelle vient parmi nous afin d'exécuter les possibilités de l'Infini et qui sont aussi les nôtres.

Pour ce faire, Elle consent au Grand Sacrifice de l'incarnation qu'Elle revêt comme un masque et derrière lequel rayonne l'Essentiel.

Quatre grands aspects de la Mère Universelle sont mis en évidence dans la conduite de l'Univers avec ses relations dans le mouvement terrestre :

1- Calme ampleur, sagesse compréhensive, bénignité tranquille, compassion inépuisable, majesté souveraine de grandeur qui gouverne tout.

2- Pouvoir de canaliser les énergies, volonté inouïe, promptitude impétueuse.

3- Ardeur, douceur, attrait, harmonie, Amour.

4- Secrète et pénétrante capacité de connaissance intime de tous et de chacun, travail soigneux et sans dé-

faut de perfection mis à la disposition de tous et de chacun.

Il n'est assurément pas facile de faire face aux exigences de ce Pouvoir extraordinaire et d'en conserver sa présence ; ici comme ailleurs, il y a beaucoup d'appelés et peu d'"élus". Mais celui qui a des yeux pour voir verra.

Là où il y a une affinité secrète avec les rythmes de la félicité, une réponse à l'appel de la Beauté, de l'Harmonie, de l'Unité, dans le désir tourné vers le Divin, la compassion et la compréhension des autres, le non jugement, la Mère Universelle consent à demeurer, à agir, à donner, et même à initier. Mais tout ce qui est laid, mesquin, vulgaire, brutal, grossier échappe à la divine influence.

Sri Aurobindo disait que le dénuement et la sévérité ascétique ne sont pas plus agréables à la Mère Universelle que la suppression des émotions les plus profondes du coeur et que la répression rigide des éléments de beauté de l'âme et de la vie. **Car c'est par l'amour des éléments de beauté que la Mère Universelle place sur les Hommes le joug du Divin.**

Si nous écoutons notre mental, nous ne reconnaitrons pas la Mère Universelle manifestée devant nous : seule l'âme répond à la vérité. Le mental trébuche sur les apparences alors que l'âme se confie à la Puissance Divine qui libère en nous l'essentiel.

QUI EST MATA AMRITANANDAMAYI ?

Elle est la mère de la félicité immortelle, disent ses disciples. A l'instar de son aînée, Mâ Anandamayî (à laquelle Arnaud Desjardins doit une grande partie de son enseignement), Amma (mère), née en 1953, manifesta très tôt les dons les plus étonnants dans son village natal de la côte du Kérala, face à l'océan Indien. Malgré cela, elle se heurta à l'incompréhension générale, voire à une violente opposition : cette enfant, qui

racontait des histoires à dormir debout, qui apprivoisait les oiseaux et les serpents, ne pouvait être que folle, et c'est d'ailleurs ainsi que sa famille et le village entier la considéraient. Sorte de Cendrillon, la petite "folle" se trouva dès lors vouée à l'ostracisme général et aux travaux les plus durs. Rien cependant ne la découragea, ni les persécutions, ni les mauvais traitements. Néanmoins, au bout d'un certain temps, on en arriva enfin à reconnaître ses efforts soutenus, sa volonté inflexible, constamment tendue vers ce qui l'aspirait entièrement : ce qui l'amena à un état de parfaite identification avec le Divin : "Dans chaque être et dans chaque chose, je vois l'Unique", dit-elle.

L'irrésistible charisme d'Amma, sa bonté, sa gaieté, son trop plein d'Amour qu'elle déverse sur tous et sur tout, transforment alors bien des choses : ses proches deviennent les plus fidèles soutiens, des disciples arrivent, ce n'est que le début d'une longue aventure qui va se poursuivre sur toute la planète.

Contrairement aux sages de l'Inde qui la précèdent, Amma voyage beaucoup. Ignorant les frontières linguistiques, politiques, elle se rend où l'appelle la détresse mondiale. Depuis 1987, Amma entreprend un long périple autour du monde, entourée de ses disciples qui l'accompagnent et l'assistent, poursuivant ce qu'elle fait en Inde. Mais que fait-elle exactement ?

L'ENSEIGNEMENT D'AMMA : L'AMOUR

Pas de discours ni d'enseignement magistral, son enseignement est contenu dans son exceptionnelle présence rayonnante qui attire irrésistiblement les enfants et fait monter les larmes aux yeux des adultes, à moins qu'elle ne stupéfie les sceptiques. Et puis, il y a ses chants dévotionnels (les Bhadjans), expression spontanée du Divin qui l'habite, des chants qui ont d'ailleurs un étrange pouvoir curatif, "magique" diront certains. Mais par dessus tout, c'est la totale dis-

ponibilité de cet Etre merveilleux, hors du commun, qui est aussi visible qu'incroyable car, durant des heures, Amma peut (sans la moindre fatigue) accueillir ceux qui viennent à Elle parce qu'ils ont quelque chose à confier, ou quelque chose dont ils veulent se décharger, ou encore un vide à combler. Certains éprouvent simplement un besoin de contact direct avec le Divin que la vie actuelle permet si peu : Quand Amma prend un être entre ses bras, comme le fait une mère pour son enfant, alors l'indescriptible s'opère, une sorte d'osmose, de contagion, s'exerce d'elle à l'homme, la femme, l'enfant qui reçoivent la Transformation de l'Amour. Mais il ne sert à rien de décrire cela, encore faut-il le vivre.

Amma ne se contente pas d'aimer, de consoler, de prendre sur elle bien des maux, elle donne aussi (gratuitement) le moyen de parvenir à une réalisation spirituelle, ce moyen est un véritable trésor : le Mantra.

UN MANTRA POUR TOUS ET POUR CHACUN.

Pour définir ce qu'est un Mantra, et en avoir une bonne compréhension, il faut nécessairement connaître un tant soit peu l'Hindouisme, qui n'est pas une religion dans le sens où nous l'entendons communément mais plutôt une Tradition dans l'acception forte du terme : la Tradition Primordiale qui ne peut s'expliquer en quelques lignes. Je m'en tiendrai donc à l'essentiel mais hélas, d'une manière succincte :

Un Mantra est d'essence sacrée dont on trouve l'origine dans le **Rig Veda** (texte sacré). C'est une formulation verbale, pensée ou murmurée qui, selon les cas, a un effet bénéfique sur l'ensemble des trois corps constituant l'humain. Le Mantra est un son vibratoire qui s'accorde, s'harmonise avec l'inaudible cosmique ; autrement dit, il permet de se mettre en relation directe avec l'Ineffable.

Il existe des Mantras que l'on répète en groupe, pour le Bien général. Le **OM**, racine du Mantra, porte ouverte sur l'Indicible est la syllabe sacrée qui précède le Mantra proprement dit, mais il existe des Mantras qui sont **rigoureusement individuels**, que nul ne doit connaître sauf la personne qui le reçoit, et qui ne peut le recevoir que d'un **Sat Guru**, c'est à dire un Maître Parfait.

Jusqu'alors, il fallait être un disciple permanent, vivant en ashram, pour recevoir un tel Mantra, mais il semblerait que la précipitation accélérée dans laquelle nous vivons permette à un Maître Parfait (Amma, en l'occurrence) de quitter son ashram, de bousculer les dogmes, et de donner à qui veut et qui peut recevoir son propre Mantra. Il n'est certes pas dans mon intention de faire du prosélytisme, ou de vouloir convaincre qui que ce soit, j'obéis seulement à la transmission pour signifier qu'un tel Mantra a le pouvoir (tout à fait "irrationnel") de modifier totalement l'existence.

COMMENT RENCONTRER MATA AMRITANANDAMAYI ?

Depuis 1983, Arnaud Desjardins a créé un ashram dans le département du Gard, près d'Avignon : **Les Amis de Font d'Isière**, c'est là que, du 2 au 4 août 1991, Arnaud Desjardins recevra Amma.

Pour obtenir plus ample information sur cette importante rencontre, contacter :

SARVATMA, C/O CSCV
29 rue Alphonse Bertillon
75015 PARIS
Répond. téléphonique :
16.1.4532.6152

Ne pas oublier d'envoyer une enveloppe timbrée avec adresse personnelle rédigée.

A toutes fins utiles, je signale
ci-après l'itinéraire européen
d'Amma pour l'été 1991 :

MOIS DE JUILLET 1991

Londres 16-18
Paris 19-21
Cologne 22-24
Munich 25-27
Assise 29-31

MOIS D'AOUT 1991

Avignon (Font d'Isière Ashram) 2-4
Zurich 6-8
Brienz 9-12
Stockholm 14-16
Moscou 17-19

Hébergement possible

Pour conclure, je signifierai
ceci : Ceux et celles qui ne croient
pas au hasard, qui dans leur vie eu-
rent la certitude de faire des ren-
contres importantes, une rencontre
avec Amma peut alors s'avérer capi-
tale. Est-ce bien un hasard si un être
comme Mata Amritanandamayi se
déplace dans le monde à l'heure où
celui-ci connaît la désolation ? Par

quelle aide hasardeuse Amma, qui
ne possède rien et ne veut rien
posséder, trouve-t-elle le moyen de
se déplacer pour consoler, guérir,
faire croître ? Hasard ou nécessité ?

Que ceux qui ont des yeux
pour voir et des oreilles pour
entendre se souviennent :

"Vous entendrez parler de
guerres et de bruits de guerres :
Gardez-vous d'être troublés, car il
faut que ces choses arrivent (...), tout
cela ne sera que le commencement
des douleurs (...), c'est pourquoi,
lorsque vous verrez l'abomina-tion et
la désolation (...), que celui qui lit
fasse attention !" (Matthieu chapitre
24).

Attention à quoi ? A
l'inessentiel, à ce que nous croyons
posséder et ne nous appartient pas,
car nous quittons ce monde aussi
nus que nous y sommes venus.
Nous n'avons qu'une seule richesse :
cet Amour qu'Amma (et d'autres
sages) distribue si généreusement,
sans rien attendre en retour...

Roger Luc MARY

not our primary business. We are in the business of providing a safe and secure environment for our customers. We are committed to providing the highest quality of service and to ensuring that our customers are satisfied with their experience. We are also committed to providing a safe and secure environment for our employees. We are committed to providing the highest quality of service and to ensuring that our employees are satisfied with their experience.

in our view, the most important factor in determining the success of a business is the quality of its customer service. We believe that a business that provides excellent customer service will be successful in the long run. We are committed to providing the highest quality of service and to ensuring that our customers are satisfied with their experience. We are also committed to providing a safe and secure environment for our employees. We are committed to providing the highest quality of service and to ensuring that our employees are satisfied with their experience.

The State Police is a law enforcement agency that is responsible for maintaining law and order in the state. The State Police is also responsible for providing a safe and secure environment for our citizens. We are committed to providing the highest quality of service and to ensuring that our citizens are satisfied with their experience. We are also committed to providing a safe and secure environment for our employees. We are committed to providing the highest quality of service and to ensuring that our employees are satisfied with their experience.



STATE POLICE

G. P. O. N.

**ET SI LES MUTILATIONS ET LES ÉPIDÉMIES
NE CONCERNAIENT PLUS SEULEMENT LA
GENT ANIMALIÈRE ?**

Il était assis au cœur de la ville, sur le bord d'une route dominant la vallée fluviale, serrant doucement entre ses bras une petite fille qui jouait tranquillement.

Son regard errait sur le fleuve ; il cherchait à se recréer l'image de la vie, de l'animation ; mais il ne contemplait que l'image d'une ville endormie veillant sur ses milliers d'habitants qui désormais ne se réveilleraient plus.

Derrière lui, sur le bord de la route, sous un talus de terre fraîchement remuée, reposait le corps de sa femme. Il revoyait son existence deux mois auparavant ; ses parents, ses amis, un travail tranquille, une vie calme, tout un univers évaporé, détruit,...

Il rêvait...

.. FLASH SPECIAL .. FLASH SPECIAL ..

..... 6 Juillet 8 heures G.M.T.
Suite aux graves troubles provoqués par les épidémies d'encéphalite au Moyen-Orient, les guerres civiles et l'ingérence des pays voisins, les deux grands se tiennent maintenant des propos hostiles sur la responsabilité d'une guerre bactériologique.

Depuis maintenant quelques heures, les forces soviétiques toujours présentes en Allemagne de l'Est ont été mises en état d'alerte contre l'avis de l'Etat Allemand en cours d'unification.

..... 6 Juillet 15 heures G.M.T.
A la demande de l'Etat Allemand auprès de l'OTAN, les forces occidentales basées en

Europe ont été placées en état d'alerte. Le gouvernement provisoire récemment élu pour unir les deux Allemagne a également demandé la mobilisation des forces Est-Allemandes. De nombreux troubles sont à craindre et un communiqué lu par le porte-parole de l'Elysée nous signale que l'Etat Français est gravement préoccupé par ces derniers événements. Une déclaration officielle du gouvernement sera diffusée dans les prochaines heures.

..... 7 Juillet 10 heures G.M.T.

On nous signale des cas de mutinerie au sein de l'armée Est-Allemande qui refuse son intégration au sein des armées occidentales. Il règne un climat de guerre civile en Europe Centrale.

De nouveaux cas d'encéphalite ont été signalés un peu partout en Europe ainsi que sur le Continent Américain.

A l'initiative de l'O.M.S., une commission occidentale de chercheurs scientifiques va se réunir à Genève pour étudier ce virus qui, signalons le, est à l'origine de l'extrême tension ressentie en ce moment en Europe.

..... 8 Juillet 8 heures G.M.T.

Malgré les démentis du pacte de Varsovie quant à sa responsabilité au sujet de l'apparition soudaine du virus tueur et l'apparente incapacité de la médecine à l'enrayer, les pays membres de l'OTAN déclarent que si les Forces Soviétiques casernées en Allemagne de l'Est ne se retirent pas vers la frontière soviétique, ils considéreront leur présence comme hostile et s'estimeront victimes d'un acte de guerre.

..... 8 Juillet 15 heures G.M.T.

En raison du développement dramatique du conflit en Allemagne où l'état de guerre est proclamé, l'Etat Français, en respect des traités passés au sein de l'Alliance Atlantique décrète l'état d'urgence sur tout le territoire national.

L'armée est mobilisée et l'ensemble des réseaux de télécommunication ainsi que les chaînes de radio diffusion et de télévision sont réquisitionnées. Ne cherchez donc pas à téléphoner en dehors de votre région ou à envoyer du courrier dans les jours à venir.

Plusieurs bulletins d'information seront diffusés quotidiennement aux heures habituelles. Les autres programmes sont supprimés.

..... 9 Juillet 12 heures G.M.T.

Déclaration du Ministère de l'Intérieur :

Ne cherchez pas à quitter votre région ; à partir de ce soir : 18 heures G.M.T. tous les grands axes de communications seront fermés. Les aéroports, gares ferroviaires, gares routières et autoroutes seront interdits à la circulation et au public.

N'y seront tolérés que les personnels dûment mandatés par sauf-conduit pour y travailler ainsi que les forces nationales qui prendront position dès l'application du décret.

Tout déplacement sera soumis à l'approbation des autorités compétentes. Il vous est donc conseillé de vous renseigner auprès de votre Mairie dès que possible.

Toute infraction sera sévèrement réprimée.

..... 10 Juillet 12 heures G.M.T.

Les résultats des travaux effectués par les laboratoires nationaux confirmant les résultats d'enquêtes de la Commission Scientifique d'Etude de l'OMS mettent en évidence l'existence d'un virus artificiel d'origine inconnue

infestant l'ensemble de l'Europe et du Continent Américain. Il semblerait que les Territoires Orientaux soient également touchés mais du fait de l'état de tension actuelle, il n'a été apporté aucune confirmation.

Ce virus semblerait être du même type que celui qui dévaste actuellement les territoires Africains et Moyen-Orientaux. Il s'attaquerait aux neurones et provoquerait une destruction rapide se traduisant par une insensibilisation progressive, une somnolence très marquée, suivie d'un coma profond, puis de la mort par asphyxie par paralysie des nerfs pneumogastriques.

Il s'agit d'un état d'urgence sans précédent car, jusqu'à présent, aucune parade n'a pu être trouvée.

En conséquence, un couvre-feu général est décrété sur tout le territoire de six heures du soir à dix heures du matin.

Afin d'assurer votre propre protection et la sécurité du territoire, il vous est conseillé d'éviter tout rassemblement.

Toutes les centrales électriques cesseront d'alimenter les ensembles résidentiels durant le couvre-feu.

..... 12 Juillet 12 heures G.M.T.

De nouvelles analyses sur le fléau infectant notre territoire nous ont permis de déterminer qu'il a une durée de vie très courte durant sa phase active sur les neurones humains. Il s'agit d'un virus sélectif, ses atteintes se limitent à la race humaine, les essais d'incubation sur les primates n'ont en effet donné aucun résultat.

Nous ignorons toujours les vecteurs de propagation de cette maladie.

En conséquence, dès ce soir, toutes les personnes dont l'activité professionnelle ne justifie pas d'un intérêt vital devront rester chez elles. L'Etat s'engage à assurer l'approvisionnement en vivres sur l'ensemble du territoire.

..... 16 Juillet 12 heures G.M.T.

Le gouvernement décrète par intérêt national qu'à dater d'aujourd'hui 15 heures G.M.T., tout rassemblement est interdit pour éviter la propagation du virus.

Ne sortez pas de votre ville ; l'armée a reçu ordre de quadriller le territoire et toute tentative de déplacement serait sévèrement réprimée.

Il s'agit de votre propre sécurité ; toute personne étrangère aux services de l'Etat se déplaçant en dehors des limites permises constitue un danger potentiel de contagion.

..... 20 Juillet 12 heures G.M.T.

Un seul bulletin d'information sera désormais diffusé à midi G.M.T.

Ne sortez pas de chez vous, même pour acheter de quoi vous nourrir. L'armée pourvoira à vos besoins en créant des dépôts de vivres devant les centres résidentiels.

Ne côtoyez aucune personne inconsciente, vous prendriez le risque d'être contaminé.

Ne cherchez pas à nouer un contact rapproché avec l'armée, toute personne errante en dehors des parcs réservés sera immédiatement abattue.

..... 30 Juillet 12 heures G.M.T.

La guerre est finie, je répète, la guerre est finie. Un accord bilatéral est intervenu du fait de l'atteinte massive des populations et des forces armées des nations en conflit. Les belligérants ne semblent plus être en état de soutenir un conflit. Les territoires des nations touchées sont déclarés zones sinistrées ; néanmoins, la sauvegarde des capacités industrielles, d'élevage et d'agriculture permettent d'envisager un redressement rapide de notre Nation dès que l'épidémie aura été endiguée.

Les pertes humaines ne semblent pas, au vu des premières estimations, très importantes mais le virus, dont on ne connaîtra probablement jamais la provenance, reste

toujours actif ; l'état d'urgence reste toujours en vigueur, ne sortez donc pas de chez vous avant d'en avoir reçu l'autorisation.

..... 5 Août 12 heures G.M.T.

L'épidémie progresse toujours de façon foudroyante ; la mortalité est en hausse sur tout le territoire. Les vecteurs de propagation du virus semblent être, en dehors d'une contagion humaine, l'air et l'eau.

On nous signale à l'instant que l'ONU a fondé un gouvernement mondial. Les frontières sont provisoirement abolies.

..... 10 Août 12 heures G.M.T.

Les dernières estimations évaluent en France à environ 39 millions le nombre de victimes de l'épidémie.

Les territoires Chinois, Pan Américain, Japonais ainsi qu'Australien seraient les plus touchés ; certaines de leurs régions ne répondent plus.

..... 15 Août 12 heures G.M.T.

Le ravitaillement de l'armée est suspendu jusqu'à nouvel ordre. Ne bougez pas de chez vous, hormis pour chercher de la nourriture. Des stocks ont été déposés à l'entrée de chaque ville. Evitez les rassemblements.

Les territoires européens avec qui nous sommes encore en contact ainsi que les derniers renseignements transmis par l'ONU, estiment la mortalité à environ 75 pour cent de la population mondiale. Au sein des pays en voie de développement, sans aucun appui alimentaire depuis le début de l'épidémie, les seuls morts par la faim se compteraient par millions.

Les émissions télévisées et radiophoniques seront arrêtées dès demain suite au manque de personnel qualifié ; elles reprendront dès que possible.

..... 16 Août 12 heures G.M.T.
Dernière émission radio-
diffusée, je répète, dernière émission
radiodiffusée.

L'épidémie semblerait se
stabiliser d'elle même ; la courbe de
mortalité est stationnaire.

Dans l'attente de sa décrois-
sance, il vous est conseillé de rester
chez vous ou à proximité de votre
habitation jusqu'à l'arrivée des se-
cours dont les effectifs seront
réorganisés dès la disparition du vi-
rus.

..... 20 Août
Plus d'information.

..... 25 Août
Plus d'électricité.

..... 30 Août
Les quelques soldats
 survivants ne patrouillent plus ; nous
sommes complètement abandonnés.

..... 2 Septembre
On ne voit plus de nouveaux
cadavres ; nous nous sentons libres
de sortir de chez nous.

..... 5 Septembre
L'aube d'un jour radieux sur
une ville morte ; une ville encombrée
de cadavres enfermés chez eux,
décimés par un fléau dont personne
ne connaîtra jamais la provenance.

L'aube du dernier jour de la
guerre mondiale la plus courte de
l'histoire de l'humanité. Une guerre
sans belligérant, sans vainqueur ni
vaincu mais riche en victimes ; deux
mois pour décimer l'humanité...

..... 5 Septembre
L'aube éclairant une enfant
jouant dans les bras d'un homme as-
sis au bord d'une route près d'une
tombe...

..... Un homme qui rêve

Asher CORUM

CHRONIQUE LITTÉRAIRE

Comment vivre en harmonie avec soi-même et avec autrui ? Comment appréhender les réalités quotidiennes sans angoisses ? Comment accepter de devenir adulte et s'assumer avec sérénité ?

Avoir confiance en soi est le fruit d'un travail sur soi-même : c'est admettre ses véritables faiblesses, c'est aussi reconnaître les forces qui sont en nous et que nous ignorons parce que nous avons peur des autres et de nous-mêmes.

Ces schémas existentiels, nous pouvons à coup sûr les modifier, oui mais comment et par quoi commencer ? Eh bien, je viens de lire un petit ouvrage sans prétention mais efficace : **Ayez confiance en vous pour mieux réussir**, par **Dominique CHARNAISE**, publié aux **Editions de VECCHI**.

Ce livre s'adresse à tous ceux qui désirent se libérer de cet état qui, le plus souvent, empêche d'agir. Il nous propose de mettre en évidence nos défauts et nos qualités, de réfléchir sur la façon dont nous nous exprimons avec notre corps ; bref, de faire notre auto-portrait.

La seconde étape consiste à pratiquer sur soi-même des tests proposés, d'étudier les méthodes et recettes présentées afin d'affronter sereinement les difficultés : passivité, timidité, angoisse, peur de l'autre, complexe d'infériorité.

Ces techniques simples, précises, permettent de découvrir toutes les richesses de l'être humain et de les développer sans fournir pour autant d'efforts insurmontables, c'est d'ailleurs dans ce fait qu'un tel ouvrage s'avère remarquable.

Tout le monde connaît Sir Arthur CONAN DOYLE, l'auteur célèbre de Sherlock Holmes, mais sait-on que CONAN DOYLE fut un grand spiritualiste ? Réunis par **Yvan COOKE**, et publiés au **Editions PARTAGE** (BP 50 91416 DOURDAN CEDEX FRANCE) les **Révélations d'Arthur CONAN DOYLE** surprendront le lecteur : il n'est pas mort, il vit dans les pages de ce livre où il explique clairement d'où vient l'homme, la raison de sa vie sur la terre, et où il va après la mort. C'est littéralement passionnant. Mais, bien sûr, ce sera au lecteur de se forger sa propre opinion, et de décider de la valeur de ces révélations qui, de toute manière, ne laissent pas indifférent.

Frithjof SCHUON est un auteur malheureusement peu connu du grand public. On peut dire, en tout cas, qu'il a fait un très large tour d'horizon de la Métaphysique et de l'Epistémologie.

Tous ceux qui s'intéressent d'une manière sérieuse à l'ésotérisme doivent absolument lire cet auteur qui, à l'âge de 80 ans, s'est retiré dans un coin perdu des U.S.A. où il n'écrit plus.

Son oeuvre est conséquente. Je conseille vivement **Avoir un Centre et Du Divin à l'Humain**.

Les principaux livres de **SCHUON** ont été publiés en France par les Editions : Le Seuil, le Courrier du Livre, Buchet Chastel, Flammarion et Dervy.

Pour plus amples informations, contacter **LE COURRIER DU LIVRE**, 27 rue de Fleurus, 75006 PARIS.

J'ai eu le privilège de rencontrer **Rémy CHAUVIN**, de l'interviewer, et surtout de l'écouter : on ne s'en lasse jamais. Professeur de Biologie, auteur de 33 ouvrages dont 5 romans de science-fiction, **Rémy CHAUVIN** ne cache pas sa curiosité pour les problèmes métaphysiques et avoue prendre un plaisir pervers à la dialectique.

Dans **Dieu des fourmis, Dieu des Etoiles (Belfond)**, il nous explique la création du monde, le quand, comment et pourquoi de la première fusion des molécules, l'évolution, le temps, la richesse d'invention de ce que nous appelons "la nature", et qui permet aux êtres vivants de se reproduire. Passionnant !

Ce même Remy CHAUVIN n'a pas hésité à préfacer le livre de **Jean SIDER : Ces OVNI's qui font peur**. Publié aux Editions **Axix Mundi, Immeuble Napoléon, Avenue Calizzi, 20220 ILE ROUSSE**. A l'instar de notre ami Jimmy GUIEU, Jean SIDER s'est livré à une enquête approfondie. Je n'ai pas toute la compétence requise pour juger ce livre, mais j'avoue l'avoir lu de bout en bout comme un bon polar.

Aux mêmes Editions, **L'Empire du Milieu troublé par les OVNI's** mérite, à mon humble avis, une mention spéciale pour son auteur **SHI BO**, originaire de

Shangai. Il a dirigé une revue d'ufologie en Chine. Les amateurs d'ufologie (et ils sont nombreux à l'IMSA), ne laisseront pas passer cet ouvrage très complet.

Pour terminer cette chronique, je suis heureux d'annoncer la prochaine parution d'un très beau roman, merveilleux et fantastique à souhait, intitulé **LE TORE DU TEMPS** de notre jeune et talentueuse amie **SYLVY RIGAL**.

Je reviendrai sur ce livre que j'ai le plaisir et l'honneur de préfacer, lors de sa sortie aux Editions **PARTAGE**.

Enfin, un dernier livre de **Jean Pierre MORIN** et **Jaime COBREROS : Le Chemin Initiatique de Saint-Jacques** publié aux Editions **Arista**.

Très bon bouquin d'une étonnante richesse d'informations, il nous entraîne sur le chemin du Grand Oeuvre, et nous en ressortons convaincus de pouvoir extraordinairement ouvrir nos limites.

C'est également un livre guide : **Le Chemin de Saint-Jacques** n'est pas un simple tour de manège pour touristes aveugles.

Excellent livre.

Roger Luc MARY

MINITEL IMSA MODE D'EMPLOI

Composez le 3615 sur votre téléphone. Tapez SERV sur votre minitel puis ENVOI .

A la page d'entête SERV tapez IMSA et ENVOI .

Vous êtes à présent sur le serveur IMSA

Neuf rubriques à votre service :

- 01 : HISTORIQUE
- 02 : CHARTE
- 03 : ADHESIONS - COTISATIONS
- 04 : ACTIVITES DE L'IMSA
- 05 : IMSA "POSTROPHE"
- 06 : MESSAGERIE IMSA
- 07 : COMMANDES ET RESERVATIONS
- 08 : COMMISSIONS
- 09 : JEUX

Revenons plus précisément sur le 03, le 06, le 07 et le 09.

03 : ADHESIONS - COTISATIONS

Tous les détails vous permettant d'adhérer, ou de vous abonner sont fournis, ainsi que la marche à suivre pour adhérer ou vous abonner par minitel.

06 : MESSAGERIE IMSA

Pour y accéder tapez MSG puis ENVOI . Tapez votre nom et numéro de téléphone (maintenance journalière des messages).

07 : COMMANDES ET RESERVATIONS

Pour y accéder tapez COM puis ENVOI . Indiquez votre nom, votre adresse complète et votre numéro de téléphone. Avant d'écrire votre message précisez le but de votre appel : commande, réservation (pour un déjeuner-débat), abonnement ou adhésion.

09 : JEUX

Vous avez le choix entre 2 jeux : QI et JACKPOT

QI tapez QI et ENVOI ... jouez.

JACKPOT tapez JAC et ENVOI ... jouez.

Le créateur du service
CRISTINA Arnaud

DECORPORATION AU COURS D'UNE OPERATION

SUJET :

Laurent, 7 ans

Né le 14 décembre 1982 à LIBOURNE -33-

Enfant très vif, assez casse-cou, doté d'une grande imagination et très observateur.

Présente 4 malformations cardiaques à la naissance.

Première intervention chirurgicale subie à l'âge d'un mois à l'Hôpital Haut-l'Evêque à BORDEAUX.

Depuis, 1 cathétérisme tous les ans

Seconde intervention chirurgicale, à coeur ouvert, le 13 novembre 1989, le jour de l'opération, enfant très calme.

Quelques jours après l'intervention chirurgicale, spontanément l'enfant se confie à sa grand-mère, très proche de lui, qui aussitôt me fait part de la conversation.

-Tu sais, mamie, j'ai vu mon sang tourner dans la machine. C'était rigolo!

-Ah bon ? Mais comment ça tu as vu ton sang tourner ?

-Ben, il y avait un tuyau qui sortait de ma poitrine. Le sang passait dedans et puis il rentrait dans une machine, il tournait et puis il ressortait de l'autre coté par un autre tuyau qui rentrait là, dans ma poitrine.

-Mais tu étais endormi !

-Oui, mais j'ai vu et ça m'amusait de voir mon sang qui tournait.

-Comment était la pièce autour de toi ?

-Je ne sais pas.

-Tu n'as vu personne ?

-Non. Je ne voyais que cette machine avec mon sang et c'était amusant.

-Tu n'avais pas mal ?

-Non, pas du tout.

Quelques mois plus tard, le 2 juillet 1990, Laurent est de nouveau hospitalisé pour un cathétérisme de contrôle. L'enfant est inquiet.

-Mamie, qu'est-ce qu'ils vont me faire cette fois ? J'espère qu'ils ne vont pas m'opérer, cette fois.

-Non, rassure-toi. Ils vont juste enfileur une petite caméra pour voir si tout va bien, tu sais, comme ils font d'habitude.

-Ah bon. Mais je veux pas qu'ils me remettent les plaques de fer sur la poitrine avec le courant comme l'autre fois. Ca, ça fait très mal, tu sais mamie !

J'ai rencontré Laurent, mon petit neveu, courant Juillet. Mais l'enfant n'a jamais voulu me raconter son expérience, prétextant qu'il ne se rappelait de rien. Sans le brusquer, j'ai fait allusion aux fameux tuyaux. Mais il m'a répondu :

-Tous les gens qui sont opérés ont des tuyaux dans leur corps.

-Comment le sais-tu ?

-A la télé c'est toujours comme ça qu'on les voit...

Et la conversation est tombée dans un mutisme complet.

Nos Secrétaires Hélène FOREST et Chantal ROY en compagnie d'un des Membres fondateur de l'I.M.S.A. Roger Luc MARY.



LA CLAIRVOYANCE PAR LES RADIATIONS ET LES COULEURS DE L'AURA HUMAIN

Je vais aborder un sujet qui, depuis quelques années déjà, se développe de plus en plus de part le monde, chez les personnes qui ont déjà un degré spirituel acquis et qui ont développé une technique de lecture de l'aura humaine et savent l'interpréter pour prédire l'avenir et également pour se rendre compte de l'état de santé du sujet avec qui ces personnes s'entretiennent. Cette méthode est d'un intérêt certain, tant par le côté scientifique que métaphysique de la question. En effet, il faut savoir aujourd'hui que beaucoup de scientifiques et de savants s'intéressent à ce domaine bien particulier qu'est l'étude des radiations et des auras humaines. Depuis la découverte du Pr. KIRLIAN en URSS cette recherche a pris une ampleur insoupçonnée jusqu'à ce jour. Mais d'abord il faudrait plutôt définir l'aura en général : cette appellation théosophique signifie un centre de forces invisibles à l'oeil humain, qui épouse dans une certaine mesure le corps physique de l'homme et l'entoure d'une sorte de forme ovoïdale plus ou moins colorée et plus ou moins lumineuse. Il faut tout de suite dire que dans bien des cas, même pour un voyant exercé, il est difficile de capter une aura et de la lire, car si tous les individus en sont pourvus, il ne se présente ni ne parle chez tous de la même façon. J'ajouterais pour être complet que les animaux et les végétaux et même les objets inanimés qui semblent dépourvus de vie ont une aura qu'il serait plus exact d'appeler radiation pour ce genre de chose (par exemple le cristal) et qu'il est difficile de voir une aura humaine par rapport à celle-ci.

Ce centre de forces invisibles se compose d'après les théosophes de plusieurs couches ou corps ; corps éthérique que l'on appelle également l'aura de santé, corps

astral qui ressemble fort au "périsprit" des spirites, corps mental qu'il faut essayer d'annihiler pour parvenir à une évolution spirituelle parfaite, corps causal qui permet de se déplacer dans la haute sphère évolutive du "plan" causal, corps supra causal, etc... La terminologie théosophique nous en indique ainsi sept, qui naturellement, s'enchevêtrent les uns aux autres et ayant chacun d'eux des particularités qui leurs sont propres. C'est ainsi que le corps éthérique ou aura de santé exprimerait la vitalité de l'individu et bien entendu son état physique, que le corps astral nous renseignerait sur les émotions, les désirs et la sensibilité de ce même individu, que les corps mental et causal nous donneraient un aperçu exact de son intelligence et de sa moralité. Le tout serait appuyé par différentes couleurs auxquelles les théosophes ont donné les significations générales suivantes :

C'est ainsi que le blanc exprimerait la pureté ; le noir, la haine ; le gris, l'égoïsme, la peur et la dépression ; le bleu, la piété, l'esprit religieux ; le jaune, l'intelligence, la raison ; le vert, la sympathie, la bienveillance ; le rose, l'amour, le dévouement ; le rouge, la violence, la colère et la sensualité ; le violet, l'idéal élevé, la grandeur d'âme etc... Il y a bien entendu une foule de coloris secondaires qui sont formés par l'association des couleurs principales et cet ensemble donne à l'aura un curieux aspect qu'il faut, bien entendu, traduire pour en apprécier la valeur et la puissance de sa substance.

Et tout ceci sera l'oeuvre d'un voyant entraîné à ce genre de travail.

Pourtant une objection se pose au profane : ce champ de forces et ces couleurs existent-ils

vraiment ? N'y aurait-il pas là simple illusion ou encore invention métaphysique pour les besoins de la cause, car seule une petite minorité de personnes peut voir et lire cette aura ! Donnons ici par exemple un point de vue personnel qui sera catégorique et évidemment basé sur l'expérience. Les radiations, les couleurs, l'aura humain existent vraiment car le premier scientifique à les avoir découvertes par une voie dérobée fut le Pr. KIRLIAN. Des travaux sur ce sujet furent repris par les américains qui sont, avec l'URSS les deux premières puissances mondiales à s'y être penchées très sérieusement et à avoir pris en compte les dire de certaines personnes. Ces affirmations peuvent être confirmées par les anglais et les américains qui font, en l'occurrence, des contrôles sévères et sérieux.

Mais comment peuvent s'exercer ces contrôles et quelle efficacité représentent-ils ? Ici, nous touchons le point de vue scientifique de la question, qui pour ne pas être nettement déterminé n'en a pas moins une valeur certaine.

La science nous apprend que tout n'est que vibration et couleurs dans l'univers, que tout se transforme et que rien ne se perd ni ne se crée. Pourquoi n'en serait-il pas de même pour l'homme, le roi de la création ? D'ailleurs la radiesthésie, cette science "moderne" des ondes, parle de champ magnétique autour de l'individu. Les magnétiseurs parlent de forces et de fluides, les métapsychistes d'ectoplasmes, de lévitation et de télékinésie etc... Voici qui se rapproche singulièrement des radiations dont nous parlons ; quant aux couleurs, disons que s'il faut encore l'oeil exercé du voyant pour les déterminer et les analyser, le jour n'est pas éloigné où les américains pourront les détecter avec des appareils spéciaux et bien au point. Pour vous donner un petit aperçu technique des moyens mis en oeuvre pour détecter les radiations d'aura, un bref résumé s'impose !

Tout d'abord une aura peut se lire de près ou à distance, elle peut être individuelle ou collective. On peut parfaitement voir l'aura d'une assemblée, d'une cité, d'un pays voire même d'un continent. Seules les difficultés d'interprétation sont plus considérables que pour une aura individuelle qui est détectée à proximité de l'opérateur.

L'avantage de ce procédé de clairvoyance qui, à mon avis, est un des plus efficaces qu'il soit, consiste en ce que l'être ne peut rien cacher de ce qu'il est en réalité. Si l'interprétation du clairvoyant est bonne, l'aura individuelle livrera sans retenue aucune toutes les richesses de l'individu mais aussi toutes ses laideurs. Mieux même, on pourra dans bien des cas faire s'ouvrir l'individu à lui même et lui témoigner certains côtés secrets de sa nature qu'il ignore parce qu'inconscient et aussi dans bien des cas ignorant !

Du point de vue purement caractérologique, la voyance aurique affirme sa supériorité sur les sciences dites d'observation qui permettent dans certains cas, bien des "camouflages" subtils. Pourtant les unes peuvent parfaitement aider les autres et lorsque nous voulons faire un portrait psychologique à fond nous nous servons des deux méthodes à la fois. Une grosse difficulté subsiste pourtant, celle de l'interprétation des couleurs et leurs significations dans l'aura individuelle ou collective. Nous nous servons, disons le, de la classification théosophique qui a fait ses preuves maintes fois dans le monde entier, mais délicate à utiliser tant les diverses colorations sont nombreuses.

Mais lorsque nous interprétons une aura individuelle, le sujet étant près de nous, il se dégage du premier examen des couleurs sombres ou claires qui sont une première identification sur l'état psychique général du patient.

L'examen plus poussé décèle ce qui est appelé une teinte de fond qui situe plus avant les tendances

dominantes du sujet et nous fixe déjà, d'une certaine façon, sur ses réactions et sur son comportement dans la vie en général.

C'est ainsi qu'une teinte de fond bleutée déterminera, à coup sûr, des réactions nettement religieuses ; jaune, elle indique une position à l'intellectualité, au jugement raisonné ; rouge, prédisposition au dévouement, à l'affection selon les nuances plus ou moins marquées etc... Et c'est bien là, il faut le dire, l'écueil pour le voyant car dans cette analyse et cette synthèse il doit faire preuve de maîtrise et de perspicacité. En même temps, et surtout il doit affirmer cette faculté qu'on appelle la clairvoyance vraie, c'est à dire avec l'astral des individus et des choses.

On peut rapidement aussi analyser la santé du sujet en vérifiant son aura de santé, ou corps éthérique qui est facilement décelable pour un voyant exercé, grâce à la luminosité de ses lignes, à son intensité et aussi, il faut le souligner, à sa couleur qui est uniformément généralisée ; on donnera des indications précieuses sur la vitalité de l'individu, sur ses réactions, et, chose curieuse, sur l'état de certains viscères, qui tout au long de cet examen peuvent parfois apparaître dans l'état de leur défectuosité.

Ce côté intéressant de la voyance aurique pourrait, dans certains cas, aider le médecin dans sa tâche de guérison et permettre parfois un diagnostic plus sûr.

L'examen du corps astral ou du corps des passions et des émotions est plus compliqué parce que ce dernier, sous l'influence des pensées et des désirs de l'individu, est d'une mobilité extrême, car il crée ce qu'on appelle des formes pensées, et il en reçoit. On le voit difficilement au repos, car il fait des échanges permanents avec les

créations mentales humaines et l'astral universel. Et c'est bien un curieux aspect que ce côté interne et coloré de l'individu qui lui dicte ses désirs, ses passions et ses émotions. Sous l'influence de ces derniers, l'homme peut devenir un ange ou une bête, et c'est pour cela qu'il doit réaliser consciemment cet organe encore trop méconnu, qui lui permettra de se vaincre lui-même.

Avant de terminer cet entretien un peu long, il ne faut passer sous silence un côté fort intéressant et remarquable de la voyance aurique qui consiste en des apparitions de physionomies, parfois d'êtres complets, (ectoplasmes ou bien égrégores) que l'on voit surgir dans l'aura ou à proximité de celle-ci. Il y a eu des centaines de voyances de ce genre et il s'agit, la plupart du temps, de disparus que l'intéressé a connus dans un passé plus ou moins éloigné. Parfois il s'agit de vivants, d'autres fois il n'y a pas absolue identité. Que sont-ils ? Des esprits de "morts" ou bien de "vivants" ou encore des souvenirs, des réminiscences. Je me réserve de répondre à ce genre de questions souvent très épineuses.

Enfin, pour compléter, disons également qu'il est très possible, en examinant une aura, de voir le passé et le futur de la personne concernée.

Je souhaite beaucoup que ce genre de clairvoyance soit mieux connu et mieux utilisé, car il permettra de se rendre compte des possibilités immenses, autant que mystérieuses que nous possédons en nous même.

Et qui sait, elle sera peut-être un lien, un miroir qui facilitera les investigations dans les mondes extra-terrestres, et affirmera ainsi la continuation de cette âme qui ne meurt jamais.

Jean Michel LEJEUNE

LES QUATRE AGES DE L'HOMME ET L'INITIATION

Si elle ne subit pas d'accident de parcours, maladie ou autre, toute vie humaine passe par plusieurs étapes que la science actuelle découpe en 4 âges, selon la moyenne de vie portée à, environ, 72 ans :

- 1 - de 0 à 18 ans
- 2 - de 18 à 36 ans
- 3 - de 36 à 54 ans
- 4 - de 54 à 72 ans

Ces 4 âges ont des correspondances symboliques, ainsi que micro et macrocosmiques.

Sur le plan du symbolisme, les 4 âges humains correspondent aux 4 éléments, et se décomposent de la manière suivante :

1er âge : Air - 2ème âge : Eau
- 3ème âge : Feu - 4ème âge : Terre.

Car toute manifestation part du plus subtil vers le plus épais : en l'occurrence, le plus subtil n'est pas l'Air mais l'Ether, duquel proviennent les 4 éléments. Ajoutons à cela que le microcosme humain est en correspondance avec le macrocosme non humain : les 4 âges de l'Univers. Ces 4 âges de l'Univers se décomposent à leur tour en de nombreux cycles quaternaires : ainsi vivons nous actuellement un quatrième âge en décomposition que la Tradition Hindoue nomme LE KALI YUGA, et que nous appelons généralement "l'âge de fer", lequel précède "l'âge d'or". A partir de ces relations macro-micro-cosmiques, l'analogie peut nous faire comprendre un certain nombre de choses.

Le premier âge humain est voué à la découverte : on ouvre les yeux sur l'environnement immédiat,

on apprend les valeurs qu'il faudra mettre en place pour qu'elles régissent l'avenir.

Le second âge est celui de la création : on bâtit, on met en application ce qui a été transmis. Mais cette application des valeurs reçues est dénaturée dans la mesure où ces valeurs sont elles-mêmes dénaturées, dégradées ; elles deviennent des sous-valeurs. Exemple : bonheur, joie de vivre, sont remplacées par notions de profit, "loisirs", etc.

Plus le temps passe, et plus l'homme dénature ses propres valeurs, il les profane, jusqu'au moment où il prend conscience de ce désordre contre nature.

Le troisième âge correspond souvent avec cette prise, voire cette "crise" de conscience, parce qu'il nous demande de gérer, de stabiliser ce que nous avons créé. Citons à ce sujet le fameux proverbe : "Avoir un fils c'est bien, en faire un homme c'est mieux."

Quand l'initiation intervient, souvent lors de ce troisième âge, elle transformera l'homme qui, à son tour, transmettra, donnera le plus possible, avec sagesse, en accord avec tous les principes qui nous font vivre, et surtout le principe qui est celui de la vie.

Lorsque nous arrivons au stade de la transmission, nous devons laisser le pouvoir de créer, de bâtir, à ceux qui suivent : les conseillant selon notre expérience, acquérant ainsi une nouvelle sagesse qui se détache du pouvoir dirigeant : **la dernière page du livre n'est JAMAIS écrite.** Car transmettre le flambeau n'est pas cimenter un dogme : il faut au contraire le pénétrer et comprendre ce qu'il recèle. Ramakrishna disait que notre monde humain, irréel, était

"à l'envers" du monde spirituel, réel. Cette REMISE à l'endroit implique inévitablement nombre de REMISES en question qui ne font que commencer, non seulement sur le plan politique, mais aussi, mais surtout, sur le plan religieux : l'événementiel que nous vivons actuellement le prouve amplement.

Le quatrième âge permet de vivre d'une manière plus intériorisée qui, vue de l'extérieur, semble "égoïste". En fait, le quatrième âge est celui qui s'embarrasse le moins des conventions, il n'est plus concerné par les obligations de travail, de rendement, de gestion ; il a une appréhension spirituelle plus vive, plus aiguë, plus intense : le voici détaché de l'inessentiel dans une "dimension oisive" qui n'est rien d'autre que **contemplative**, dans le sens le plus noble que l'on puisse donner à ce mot : le regard de ce quatrième âge est détaché, sans esprit critique ni comparatif ; ainsi prépare-t-il sereinement le "passage", l'ultime initiation que le profane appelle "la mort".

Ces quatre âges sont ceux qui offrent un accord avec l'éthique du monde occidental auquel nous nous référons sans toujours tenir compte du moment présent, car il est à la fois ardu et subtil de ne pas se laisser détourner du Principal, du Principiel, par des notions **mentales** qui nous empêchent de voir d'une manière intérieure, vraie, **initiatique**, le déroulement du temps. Ce qui veut dire que l'Initié doit donner à la Vie et à la sienne propre une **dimension autre**.

La voie ésotérique (initiatique) peut se subdiviser en plusieurs degrés d'enseignement plus ou moins profonds suivant l'état de préparation reçu, selon les aptitudes de chacun. C'est la Morale qui modifie l'homme, mais ne confondons pas "morale" et "moralisation". Les moralisateurs n'agissent pas de manière initiatique.

C'est de ce point de vue que les nations dites "avancées" tirent leur règle "d'actions morales" avec les intentions spéciales qui y sont impliquées, commettant l'erreur d'une attribution globale sans tenir compte que les hommes appartiennent à des civilisations et des cultures différentes. Autrement dit : entre celui qui accomplit certaines actions pour des raisons morales, et celui qui les accomplit en vue d'un développement spirituel, la façon d'agir est la même, mais l'intention est toute autre : elle ne correspond pas à un même degré de compréhension. Ce que l'on peut appeler "qualité" des intentions correspondantes varie à un tel point qu'il n'y a aucune commune mesure entre elles.

L'initiation prend l'homme tel qu'il est, jusqu'à le ramener à l'**Etat Primordial**. Or, il est évident que ce retour à de nombreux stades intermédiaires, comme le prouve la distinction traditionnelle des Quatre Ages.

Tout ceci sera plus largement exposé, défini, dans mon prochain ouvrage : **L'INITIATION**.

Roger Luc MARY

PARRAIN	NOM :	N° CARTE :	SIGNATURE :
PARRAIN	NOM :	N° CARTE :	SIGNATURE :

BULLETIN D'ADHESION

NOM (M., Mme, Mlle) : _____ Prénom : _____
 Né (e) le : _____ à : _____
 Adresse : _____
 _____ Tël : _____
 Profession : _____
 Titres universitaires, diplômes : _____
 Est intéressé par : _____

**AYANT PRIS CONNAISSANCE DE LA CHARTE ET DECLARANT
 M'Y CONFORMER, JE SOLLICITE MON ADMISSION**

	Cocher la case correspondante		
	Membre Adhèrent <input type="checkbox"/>	Membre Bienfaiteur <input type="checkbox"/>	Abonné <input type="checkbox"/>
Droit d'entrée	100,00		
Cotisation	120,00		
Abonnement revue	170,00		200,00
Total ADHESION	390,00		200,00

Date : _____ Signature : _____

bancaire
 Ci-joint chèque de : _____ F libellé à l'ordre de IMSA
 postal

- Joindre 2 photos d'identité
 - Pour les mineurs, signature des parents ou tuteurs obligatoire.

Adresser ce bulletin à :
IMSA FRANCE
24 Bd d'ARRAS
13004 Marseille

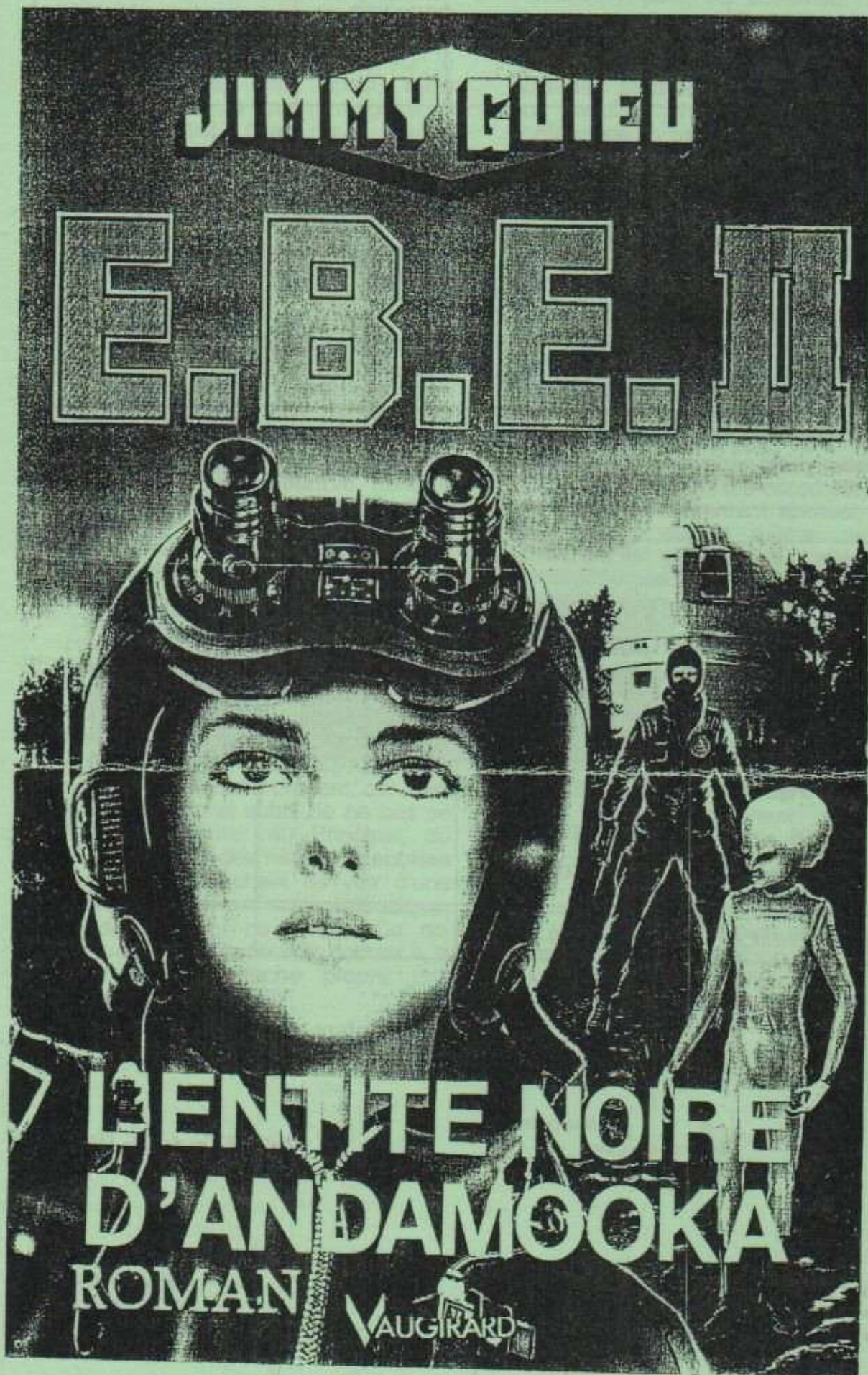
JIMMY GUIEU

E.B.E.U

**L'ENTITE NOIRE
D'ANDAMOOKA**

ROMAN

VAUGIRARD



I.M.S.A. - FRANCE

Siège Social : 24 Bd d'Arras - 13004 MARSEILLE - Tél. : 91.85.09.89

Secrétariat : 6 rue Paulin Guerin - 83000 TOULON - Tél : 94.62.91.40

Minitel : 3615 SERV Code IMSA



AVEZ VOUS LE PIN'S DE L'IMSA

**Il n'est pas encore trop tard.
Commandez le dès Aujourd'hui !!!**

..... BON DE COMMANDE A DECOUPER
ET A RENVOYER AU SIEGE SOCIAL

**I.M.S.A. FRANCE
24 Bd D'ARRAS
13004 MARSEILLE**

M.....

Demeurant :

.....
Commande dès aujourd'hui PIN'S à 30 Francs.

Ci joint chèque établi au nom de IMSA FRANCS

D'un montant de 30 Frs X = Francs

A Le
(Signature)